



PCI VG2001 ROLLBART TÄTSKIKT

PCI MONTERINGSANVISNING

PCI VG2001

TRYGGT, SÄKERT OCH GODKÄNT

Trygghet och erfarenhet

Produkterna i system **PCI VG2001** har använts problemfritt i svenska våtrum i över 30 år. PCI är den ledande tillverkaren i Tyskland med lång erfarenhet av produkter till kakel och klinker.

Är systemet godkänt?

Ja, systemet är godkänt enligt Byggkeramikrådets Branschregler för Våtrum och uppfyller även Boverkets myndighetskrav i BBR samt försäkringsbolagens krav. Systemet är provat och godkänt enligt ETAG 022.

Var i våtrummet kan PCI VG2001 användas?

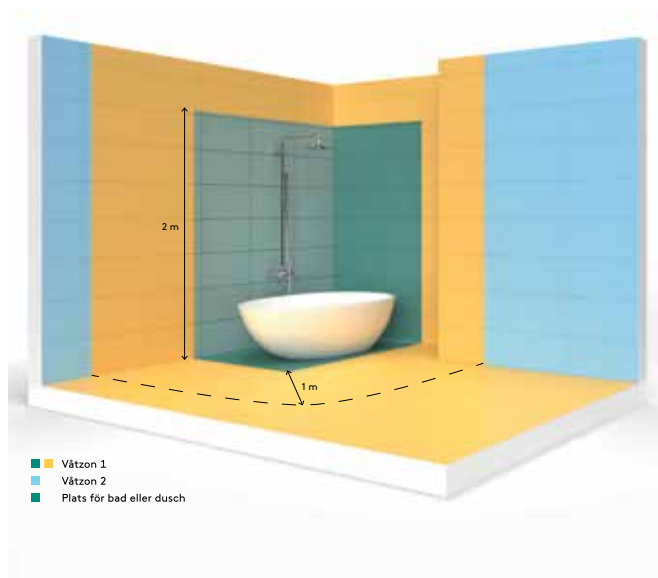
- Massiva konstruktioner i våtzone 1 och 2 (som te.x. betong och puts)
- Skivkonstruktioner i våtzone 2
- Toaletter, tvättstugor och under varmvattenberedare
Här ska det vara tätskikt på golvet. Tätskiktet ska dras upp min 50 mm på vägg.

Om väggarna i våtzone 1 består av skivor och/eller om golvet är ett träbjälklag använder du istället våtrumssystemet, **PCI VG2014**.

Hög ångtäthet

Systemet **PCI VG2001** har en hög ångtäthet. Tätskiktets uppbyggnad ger ett skydd för vatten men också för vattenånga som utgör mindre molekyler. Ångtätheten ligger med god marginal över gränsvärdet > 1.000.000 s/m. PCI VG2001 1.320.000 s/m.

Våtzone i våtutrymmet



Våtzone 1

Väggar från golv till tak vid plats för bad eller dusch och väggytor minst en meter utanför dessa samt våtrummet hela golvyta. I ett en-meters område utanför plats för bad eller dusch ingår motstående väggyta, inklusive gavel, i våtzone 1.

Om del av yttervägg ingår i våtzone 1 ska hela väggen behandlas som tillhörande våtzone 1.

Våtzone 2

Övriga väggytor.

Plats för bad eller dusch

Golv i dusch eller under badkar samt väggar upp till 2,0 m över färdigt golv bakom badkar eller duschplats. När badkar eller duschplats på någon sida omges av skärmvägg ända upp till tak, som ska plattsättas, ingår gavel i våtzone 1 och baksida skärmvägg i våtzone 2.

PCI VG2001

FÖRUTSÄTTNINGAR OCH KRAV

Underlag – generella krav och förutsättningar

Samtliga branschkrav på underlag, material och deras egenskaper framgår av Byggkeramikrådets Branschregler för våtrum. Branschreglerna kan laddas ned från bkr.se eller beställas i tryckt format från Byggkeramikrådet.

Krav på relativ fuktighet RF, i betong

Vid montage på betong gäller att betongens yta ska vara torr. RF bör ligga kring 85% vid platta på mark. Vid bjälklag kan RF upp till 90% vara tänkbart.

Fuktmätning ska utföras av auktoriserad fuktkontrollant och enligt BKR "Manual för fuktmätning i betong". Tillskjutande markfukt får inte förekomma.

Kvalitetsdokument

Kvalitetsdokument enligt reglernas Bilaga A, ska utfärdas av behörig entreprenör och överlämnas till beställare samt nyttjare/boende efter färdigställt arbete. Dokumentet ska vara undertecknat av våtrumsansvarig arbetsledare. Detta ska tillsammans med monteringsanvisning för PCI VG2001, överlämnas till beställare och nyttjare/boende när arbetet är slutfört.

Vid entreprenader där den boende inte själv tecknar fastighetsförsäkring som hyresrätter och hotell och liknande, kan ett gemensamt kvalitetsdokument upprättas enligt överenskommelse med beställaren.

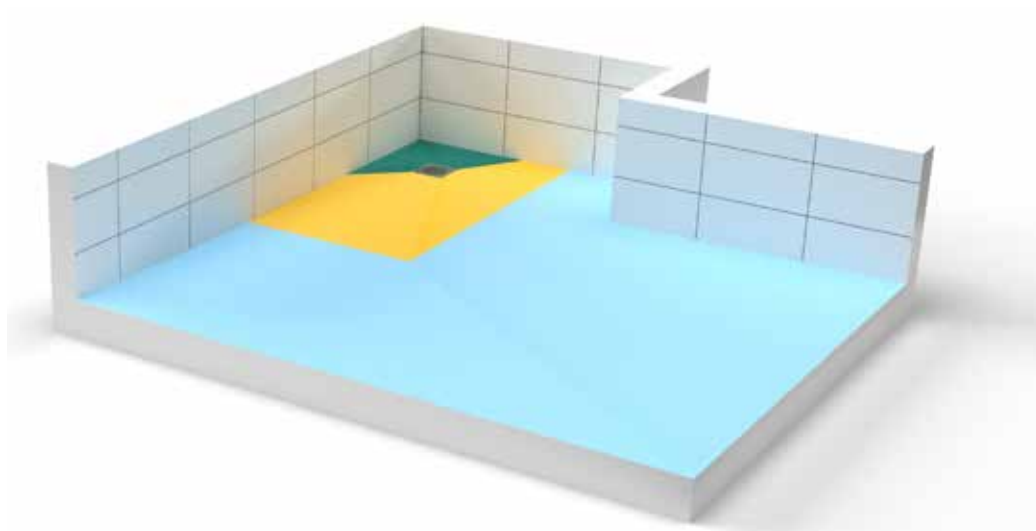
Plats för bad och dusch:

■ 1:25-1:150
7-40 mm/m

■ 1:50-1:150
7-20 mm/m

Övrig golvyta:

■ 1:100-1:200
5-10 mm/m



PCI VG2001

PRINCIPLÖSNINGAR



Källare med tillskjutande markfukt

Krav på tätskikt för golv och yttervägg är undantaget där risk för tillskjutande fukt föreligger.



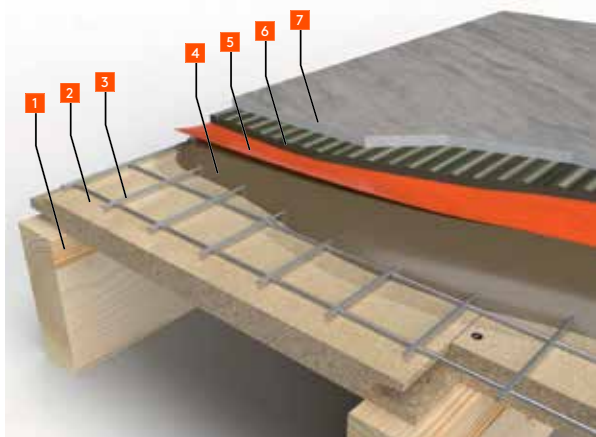
Källare utan tillskjutande markfukt

Vid en isolerad och dränerad källare ska tätskikt utföras enligt branschreglerna på alla ytor i våtrummet.



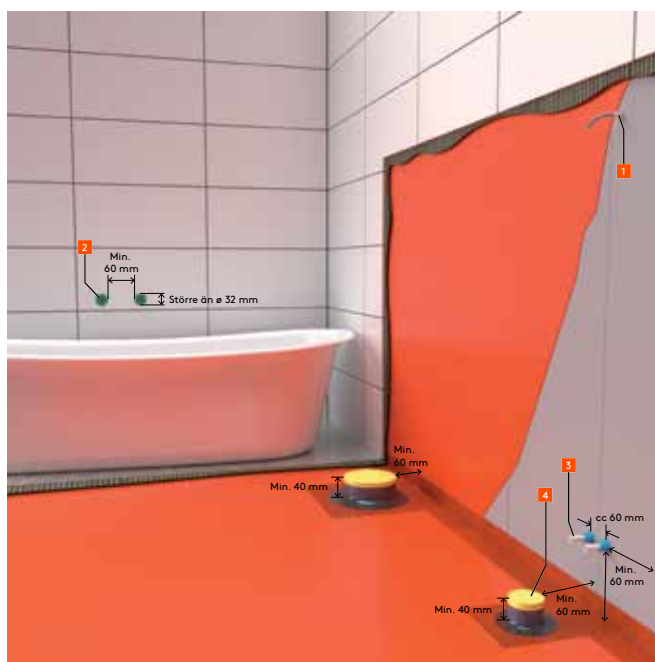
Golvbrunn

- | | | |
|-----------------|-------------------|---------------------|
| 1 Klinker | 3 PCI tätskikt | 5 Kläring golvbrunn |
| 2 PCI Fästmassa | 4 Avjämningsmassa | 6 Golvbrunn / fläns |



Golvkonstruktion

- | | | |
|----------------------|--------------------------------------|---------------------|
| 1 Underlag/spånskiva | 4 Golvvärmekabel/
Avjämningsmassa | 5 PCI Tätskikt |
| 2 PCI Primer | 6 PCI Fästmassa | 7 Keramiska plattor |
| 3 PCI Stålnät | | |

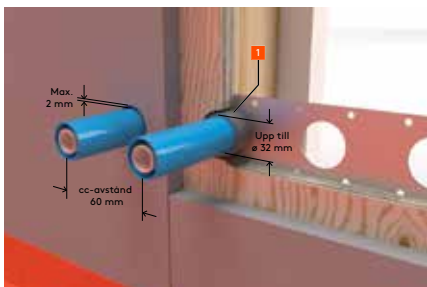
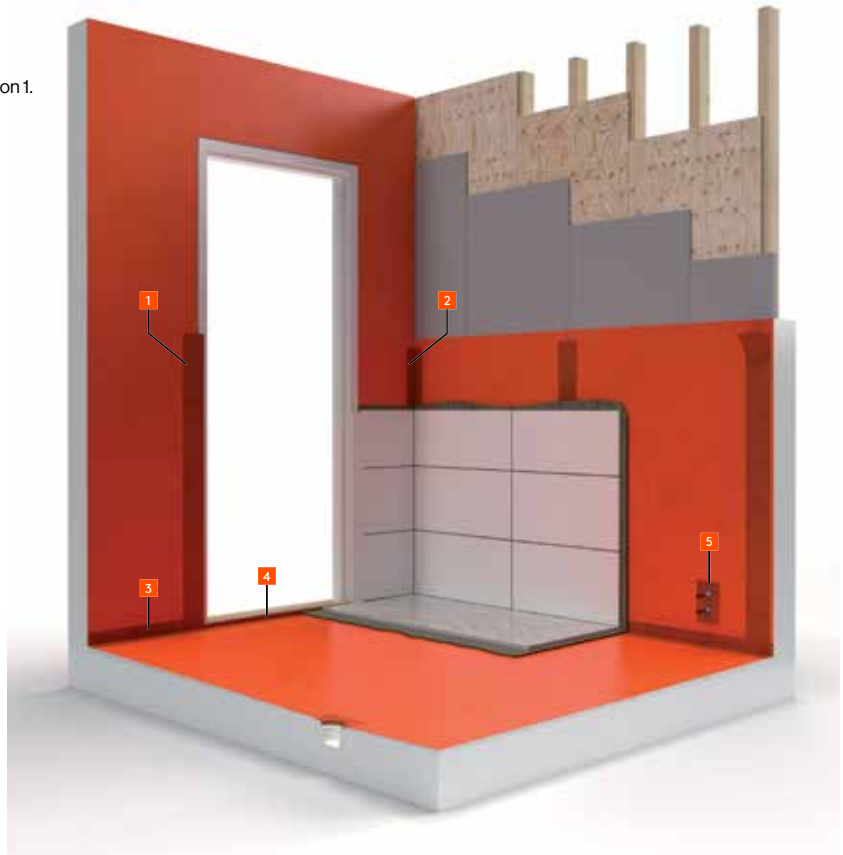


Rör genomföring

- 1 El i våtrum ska utföras med fixerad genomföring med minsta diameter 16 mm. Genomföring för el i plats för bad och dusch bör utföras med rörböj VPS eller motsvarande och ej med flexrör.
- 2 Rör för värme eller tappvatten med diameter större än 32 mm ska ha ett avstånd på minst 60 mm mellan kanterna.
- 3 Rör med diameter mindre eller lika med 32 mm ska ha ett cc-avstånd på minst 60 mm.
- 4 Spillvatten och rörgenomföringar i golv.

Rör genomföring

- 1 Förseglingar på dörr och fönster i våtzon 1.
- 2 Förseglingar i skarvar.
- 3 Försegling i golv-vägg-vinkel.
- 4 Försegling mot dörrens tröskel.
- 5 Försegling mot rör genomföringar.



Rör genomföring i vägg

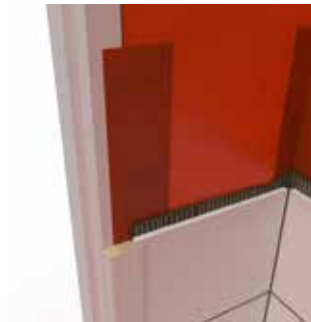
Exempel på fixerad rör genomföring med rör-i-rör-system.

- 1 Fixering



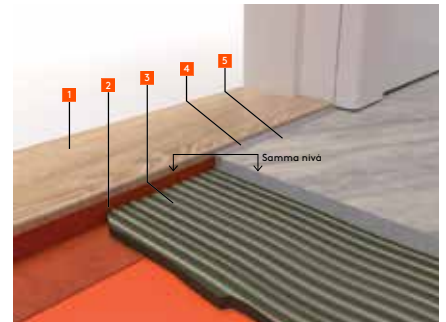
Tröskel i liv med vägg

Försegling ska utföras kontinuerligt mellan tröskel, karm och vägg.



Försegling på karm

Försegling ut på karm skyddar väggens inre konstruktion.



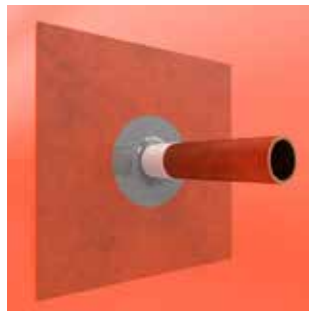
Uppvik mot tröskel

- 1 Tröskel
- 2 Uppvik (Försegling)
- 3 Fästmassa
- 4 Mjukfog
- 5 Keramiska plattor



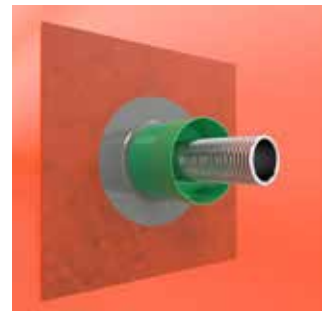
Försegling mot skydds rör

Försegling mot rör-i-rör sker mot skydds røret.



Försegling mot plasthölje

För rör utan skydds rör sker förseglingen direkt på rörets plasthölje.

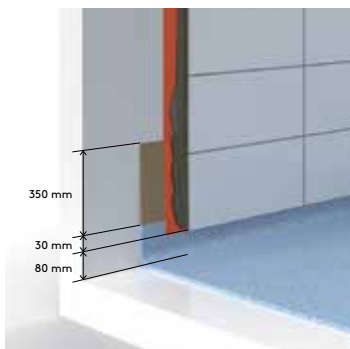


Försegling mot väggdosa

Vid användning av väggdosa sker tätningen direkt mot dosan.

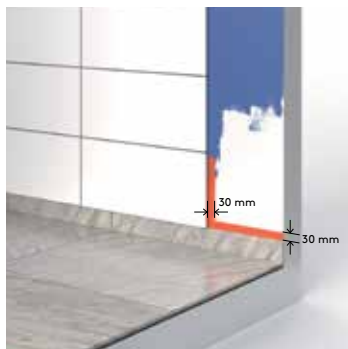
PCI VG2001

PRINCIPLÖSNINGAR



Anslutning till plastmatta

Anslutningen ska göras med överlapp om minst 30 mm tätskikt ut på plastmattan bakom keramiken. Från golvet upp till nederkant keramik ska det vara minst 80 mm synlig plastmatta.



Anslutning till målat tätskiktssystem

Anslutningen till det målade VT-systemet ska göras med ett överlapp med minst 30 mm tätskikt ut från keramiken.



Tak målat före platsättning

Är taket nedmålat på vägg kan tätskiktet avslutas 50 mm från taket, för att undvika nedsmutsning av taket.



Tak målat efter platsättning

Är taket inte målat innan platsättning bör tätskiktet avslutas så nära taket som möjligt men kan avslutas max 50 mm från taket.



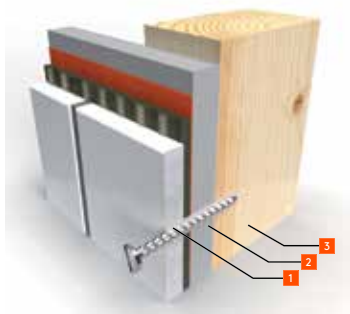
Tätskikt bakom inbyggd WC

Tätskikt ska finnas på golv och vägg bakom den inbyggda spolcisternen. Klinker på golv ska finnas under inbyggnaden. Kontrollera med tätskiktsleverantören om eventuell keramik bakom spolcisternen.



Tätskikt bakom inbyggd WC i vägg

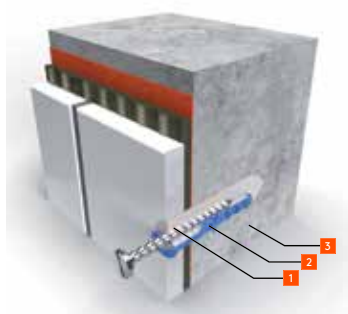
Tätskikt ska finnas under och bakom den inbyggda spolcisternen. Eventuellt läckage vid armburen ska rinna ut till våtrummet.



Tak målat efter platsättning

Skraven ska botten i regeln.

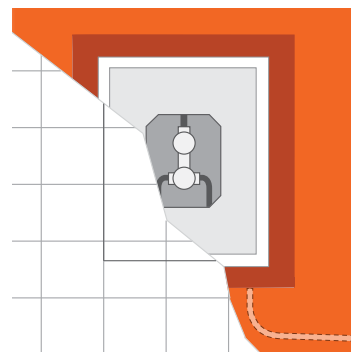
- 1 Tätmassa och ev plugg
- 2 Skivmaterial
- 3 Regel



Tätskikt bakom inbyggd WC

Skraven ska botten i regeln.

- 1 Tätmassa
- 2 Plugg och tätmassa
- 3 Betongvägg



Inbyggnadslåda

PCI VG2001

PRODUKTERNA

I produktbladet och säkerhetsdatabladet för respektive produkt finns detaljerad information om de olika produkterna, se www.pci-sverige.se

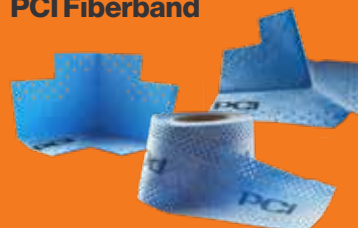
PRIMER

- PCI Gisogrund



TÄTBAND OCH HÖRN

- PCI Pecitape 100 P
- PCI Corner I (Innerhörn)
- PCI Corner E (Ytterhörn)
- PCI Fiberband



MANSCHETTER

- PCI Pecitape 10,5x10,5 (Rör)
- PCI Pecitape 10,5x10,5 (Rör i rör)
- PCI Pecitape 15x15 (Handfat)
- PCI Pecitape 22x22 (WC)
- PCI Pecitape WS 37x37



ÅNGSPÄRR

- PCI Wadian



TÄTSKIKT

- PCI Lastogum



FÄSTMASSA

- PCI Flexmörtel S1 Flott
- PCI FT Klebemörtel



FÖRBEREDELSE AV UNDERLAG

Betongväggar har oftast porer och gjutsår, avjämna med PCI Nanocret FC

Putsvägg och murverk lagas/avjämnas med PCI Pericret. Springor över 2 mm mellan skivor, i golv/vägg och väggvinkeln kring rör ska lagas, använd PCI Adaptol.

Spackla golvet med PCI Periplan CF35.

Fall på golvet: kontrollera att golvet har rätt fall innan tätskiktet monteras på golv.

Allmänt: underlaget ska vara torrt, stabilt, rent och dammfritt. Rör ska vara fixerade. Material och underlag ska ha en temperatur mellan +10°C och +25°C.

Mosaik: undvik mosaik monterad på nät på golvet och i våtzon 1. Nätet är oftast limmat med lim som inte är vattenfast. Fästmassa till glasmosaik skall vara PCI Nanolight White med tillsats av PCI Lastoflex alt PCI Durapox NT plus.

Träbjälklag ska alltid förstärkas för att anpassa böjstyvheten till keramisk beläggning.

Avjämningsbruk

- PCI Nanocret FC



Reparationsbruk

- PCI Pericret



Mjuk fogmassa

- PCI Adaptol



Golvspackel

- PCI Periplan CF35



Fästmassa, glasmosaik

- PCI Nanolight White
- PCI Lastoflex - tillsats till PCI Nanolight White
- PCI Durapox NT plus



Primer

- PCI Gisogrund 404
- PCI Gisogrund Rapid



Fogmassa

- PCI FT Fugengrau
- PCI FT Megafug
- PCI Nanofug
- PCI Nanofug Premium



Silikon

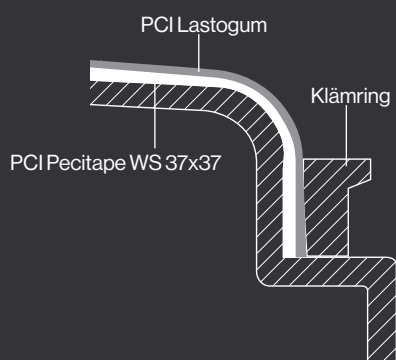
- PCI Silcoferm S



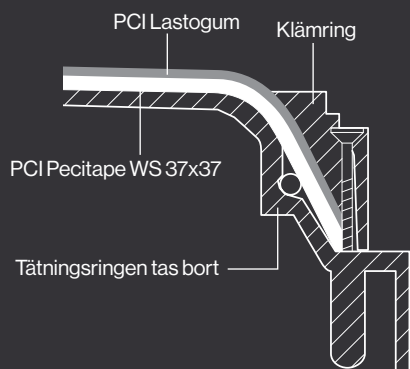
ANSLUTNING AV PCI BRUNNSMANSCHETT

För anslutning av PCI Pecitape WS 37x37 (golvbrunnsmanschett) mot olika golvbrunnar, se illustrationerna här nedan.

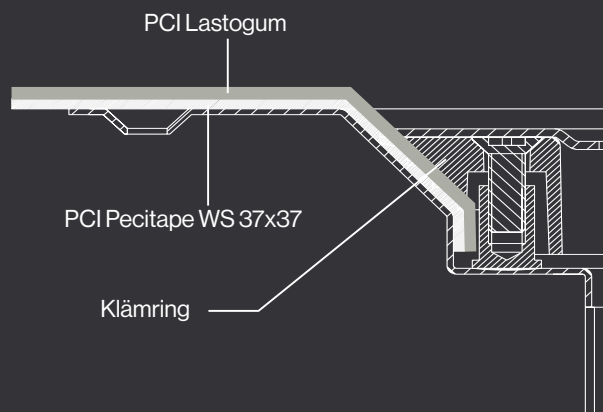
Purus golvbrunn med fjäderbelastad klämring



Jafo golvbrunn med skruvad klämring



Blücher golvbrunn med skruvad klämring



Golvbrunnar

Golvbrunnar tillverkade före 1990 ska alltid bytas eftersom de inte med säkerhet har fungerande egenskaper enligt kraven för typgodkännande från och med 1990.

Väggnära golvbrunnar

Godkännande och publicering av godkända kombinationer av tätskikt och väggnära golvbrunnar finns ett rekvisita från Bygggeramikrådet och Säker Vattens hemsidor.

MONTERINGSANVISNING

Vägg/VTv

- Läs först igenom hela monteringsanvisningen. För mer information, se även produktbladen på www.pci-sverige.com
- Plattsättning kan normalt ske dagen efter tätskiktet slutförts.
- Fogning kan normalt ske dagen efter plattsättning.

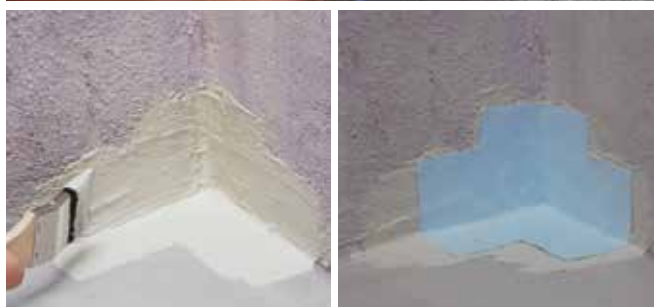
1. PRIMA MED PCI GISOGRUND

Prima sugande underlag med PCI Gisogrund för att öka vidhäftningen. Cementbaserade skivor och gipsputs ska primas med utspädd PCI Gisogrund. Betong och puts primas med PCI Gisogrund spädd med vatten 1:1. Dra ut primern 20 cm på golvet. Gipsskivor, hårdskumskivor med cementyta och Cembrit Aqua Block, behöver inte primas.



2. LIMMA FAST PCI INNER- OCH YTTERHÖRN

PCI Corner I och PCI Corner E limmas fast med PCI Lastogum.



3. TÄTA GOLV/VÄGGVINKEL MED PCI TÄTBAND

1. Golv/väggvinkeln: PCI Pecitape 100 P (alt. PCI Fiberband) som limmas fast med PCI Lastogum.
2. Montera även PCI Pecitape 100P (alt. PCI Fiberband) i vägg/vägg-vinkeln.



4. LIMMA FAST PCI RÖRMANSCHETTER

1. PCI Pecitape 10,5x10,5 manschett till rör limmas fast med PCI Lastogum.
2. Avloppsrör till vägghängd toalett tätas med PCI Pecitape 22x22.
3. Stryk PCI Lastogum runt och över manschetterna.



5. APPLICERA PCI WADIAN , ÅNGTÄTT TÄTSKIKT

1. PCI Wadian appliceras till en åtgång om 0,20 kg/m². Detta för att uppnå ett ånggenom- motstånd på > 1.000.000 s/m.
2. Låt torka ca 1 timma.



6. **APPLICERA PCI LASTOGUM**

1. PCI Lastogum appliceras i minst 2 behandlingar till en åtgång om 1,1 kg/m² (ca 0,6 kg + ca 0,5 kg/beh).
2. Låt 1:a behandlingen torka 1-2 timmar.
3. Plattsättning kan ske dagen efter.



7. **PLATTSÄTTNING: APPLICERA PCI FÄSTMASSA**

Dra ut PCI fästmassan med en tandspackel. Välj tandning så det blir bra täckning under plattorna.

Begränsa ytan så att fästmassan är kladdig när plattorna monteras (10-15 min). Montera plattorna med en vridande rörelse.



8. **FOGA PLATTORNA**

Dra ut fogmassan med en fogbräda i gummi så fogarna är helt fyllda. Dra av överskottet från plattorna, arbeta diagonalt. Begränsa ytan så att tvättningen hinns med.

Undvik att foga i hörn och vinklar och anslutande material. Där ska fogning ske med PCI Silcoferm S.



9. **TVÄTTA AV YTAN OCH TORKA RENT MED PCI FOGDUK**

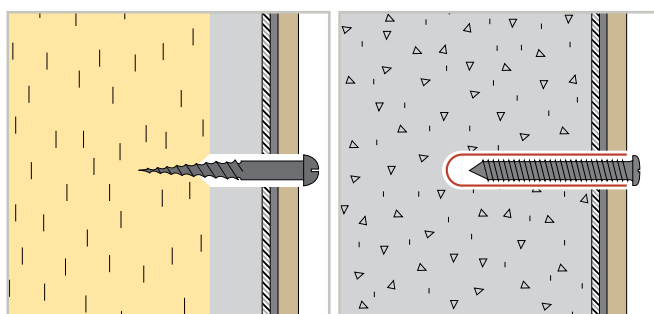
Tvätta ytan med en fuktig svamp, efter 10-20 minuter, så att fogarna blir jämna. Undvik att använda en blöt svamp då fogen kan bli flammig. Torka rent foghinnan på plattorna med PCI Fogduk som ska vara lätt fuktad. Dra den vikta duken diagonalt över plattorna i en rörelse. Vik duken på nytt och upprepa rengöringen. Skölj svamp och duk ofta och byt tvättvattnet så det är rent.



10. **HÅLTAGNING**

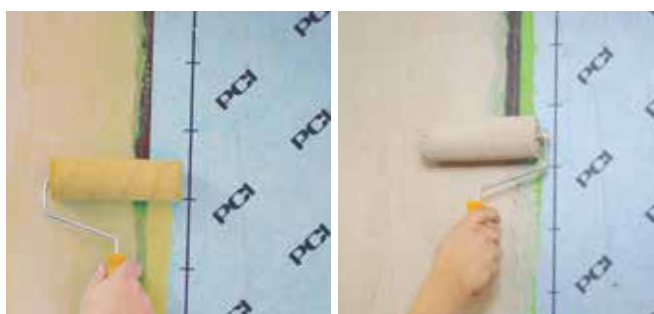
Hålet fylls med PCI Silcoferm S innan skruv och plugg monteras.

Håltagning bör undvikas i våtzon 1 och ersättas av limförankring utanpå plattorna.



11. **ÖVERGÅNG FRÅN PCI VG2014 TILL PCI VG2001**

1. Applicera PCI Wadian över kanten av PCI Pecilastic W.
2. Applicera PCI Lastogum över kanten av PCI Pecilastic W.



PCI VG2001

MONTERINGSANVISNING

Golv/VTg

- Kontrollera fallet på golvet innan tätskiktet appliceras.
- Vänta till nästa dag med håltagning i PCI Pecitape WS 37x37 (golvbrunnsmanschetter).
- Plattsättning kan normalt ske dagen efter tätskiktet utförts. Fogning kan normalt ske dagen efter plattsättning.

1. PRIMA MED PCI GISOGRUND

Primning ska alltid utföras på golvet med PCI Gisogrund spädd med vatten 1:1.

Som alternativ primer kan PCI Gisogrund 404 eller PCI Gisogrund Rapid användas.



2. LIMMA FAST PCI MANSCHETTER

PCI Pecitape 15x15 manschetter till Handfat och PCI Pecitape 22x22 till WC limmas fast med PCI Lastogum.



3. PURUS GOLVBRUNN

1. Gör rent golvbrunnen med rödsprit.
2. Använd Puruskniven för att skära rätt hålstorlek i brunnsmanschetter.
3. Ta bort klämringen, placera foten till kniven i brunnen.
4. Jafo golvbrunn och Blücher golvbrunn



4. JAF0 OCH BLÜCHER GOLVBRUNN

Gör rent golvbrunnen med rödsprit (se bild ovan).

Jafo golvbrunn: Ta bort klämringen och den svarta o-ringen. Placera skärmallen i brunnen.

Blücher golvbrunn: Placera "foten" till skärverkyget i brunnen.



5. MONTERA PCI BRUNNMANSCHETT

PCI Pecitape WS 37x37 (golvbrunnsmanschetter)c monteras centrerat över golvbrunnen.



6. **APPLICERA PCI WADIAN**

1. PCI Wadian appliceras till en åtgång om 0,20 kg/m². PCI Wadian skall även täcka brunnsmanschetten.
2. Låt torka ca 1 timma.



7. **FÖRSEGLA MANSCHETTERNA MED PCI LASTOGUM**

Stryk PCI Lastogum runt och över manschetterna till både rör och golvbrunnen.



8. **APPLICERA PCI LASTOGUM ÖVER HELA GOLVYTAN**

1. PCI Lastogum appliceras i minst 2 behandlingar till en åtgång om 1,1 kg/m² (ca 0,6 kg + ca 0,5 kg/beh).
2. Låt 1:a behandlingen torka 1-2 timmar.
3. Vänta tills nästa dag med håltagning i PCI Pecitape WS 37x37 (golvbrunnsmanschetten).



9. **PURUS GOLVBRUNN - HÅLTAGNING**

1. Gör håltagningen i Pecitape WS 37x37 (golvbrunnsmanschetten) dagen efter med hjälp av Puruskniven.
2. Ta bort foten till skärverktyget.
3. Vik ner Pecitape WS 37x37 (golvbrunnsmanschetten) och montera den grå klämringen.



10. **JAFO GOLVBRUNN - HÅLTAGNING**

1. Låt Wadian och Lastogum (tätskiktet) torka tills nästa dag innan håltagning sker.
2. Skär hål i Pecitape WS 37x37 (golvbrunnsmanschetten) efter skärmallens insida.
3. Ta bort skärmallen och vik ner Pecitape WS 37x37 och skruva fast skruvarna. Undvik skruvdragare då skruven kan dras för hårt och skada brunnen.

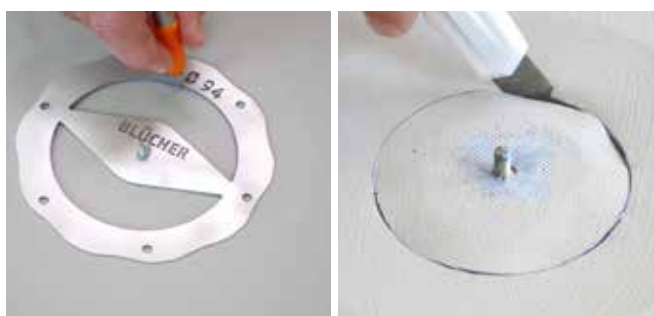


11. **BLÜCHER GOLVBRUNN**

Vänta till nästa dag med att göra håltagningen vid brunnen.

Placera skärmallen på den uppstickande skruven. Rita hålet, Ø 94 mm.

Skär ut hålet. Ta bort den utskurna Pecitape WS 37x37 (golvbrunnsmanschetten).

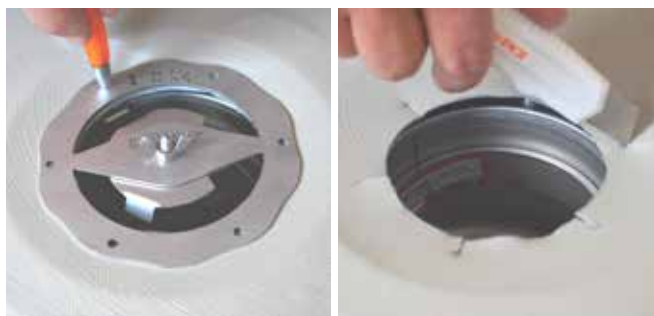


12. BLÜCHER GOLVBRUNN

Placera skärmallen över "foten" så plåtarna linjerar, dra fast vingmuttern.

Rita ut skruvhålen.

Ta ur "foten". Skär en slits från hålmärkningen mot hålet.



13. BLÜCHER GOLVBRUNN

Forma ner Pecitape WS 37x37 (golvbrunnsmanschetten) i brunnen så skruvtapparna friläggs.

Fäst skruvarna och dra dem växelvis tills klämringen är fixerad. Skär bort utstickande manschett i brunnen.



14. APPLICERA PCI FÄSTMASSA

Till keramiska plattor används PCI Nanolight, PCI FT Extra eller PCI Flexmörtel S1 Flott som fästmassa. Glasmosaik och glasplattor monteras med PCI Nanolight White med tillsats av PCI Lastoflex. Natursten är känsligt och ska monteras med PCI Carraflex som är anpassad för att minska risken för missfärgningar och att sten slår sig.



15. FOGA - GÄLLER BÅDE VÄGG OCH GOLV

Foga runt golvsilen med samma fogmassa som mellan plattorna. För arbetsutförande, se sid 10. PCI Nanofug, PCI Nanofug Premium, PCI FT Megafug och PCI FT Fugengrau kan användas. Fogning kan ske av kakel, klinker och mosaik, även glasmosaik. Natursten fogas med PCI Carrafug eller PCI Nanofug Premium. Efter fogning, tvätta av ytan med en fuktig svamp så att fogarna blir jämna. Torka rent med PCI Fogduk, se sid. 10.



16. MJUKFOGA VINKLAR

Tejpa kanterna med maskeringstejp. Foga med PCI Silcoferm S i hörn och vinklar samt mot anslutande material. Släta till fogmassan med en fogpinne eller fingret doppat i såpvatten.

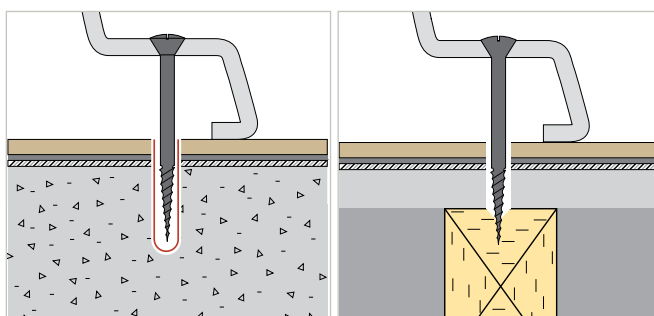
Avtala med beställaren om inte golv/väggvinkeln skall mjukfogas. Natursten mjukfogas med PCI Carraferm för att undvika missfärgningar i stenen.



17. HÅLTAGNING

Hålet fylls med PCI Silcoferm S innan skruv och plugg monteras.

Håltagning bör undvikas i våtzon 1 och ersättas av limförankring utanpå plattorna.



VÄRMEGOLV

Förläggning av elburen golvvärme skall utföras av behörig elektriker. Förläggningsritning skall upprättas och fotografisk dokumentation är att rekommendera. Värmekabel skall inte placeras under golvmonterad WC-stol eller bidé.

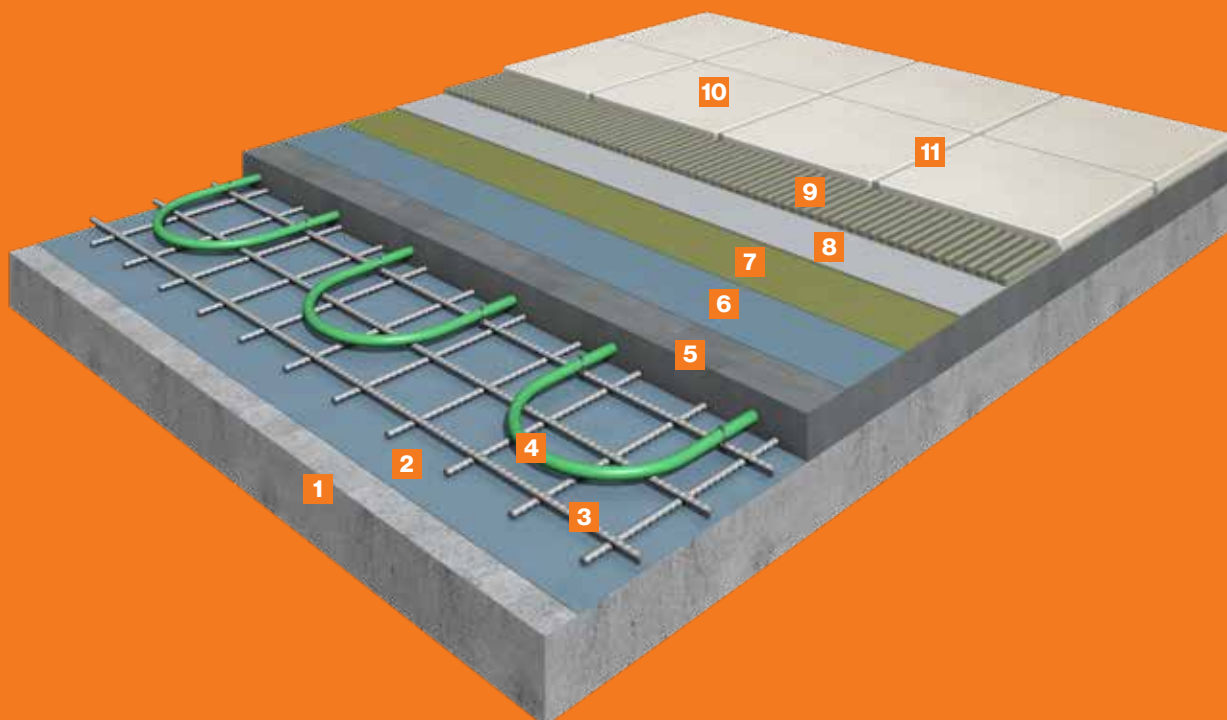
Den fria monteringsytan för dessa skall vara 300 x 400 mm. Breddmättet 300 mm tas ut från centrum avloppsrör och längdmättet 400 mm från framkant avloppsrör. Mått på kabelns förläggning vid eller runt golvbrunn skall tydligt framgå.

De keramiska plattorna på golvet skall ha en vattenabsorption lägre än 6% när golvvärmesystem används. Drift och start av system skall utföras enligt tillverkarens anvisning. Vattenburna golvvärmesystem förekommer i flertalet utföranden, kontakta PCIs tekniska avdelning för information om uppbyggnad av lämplig konstruktion.

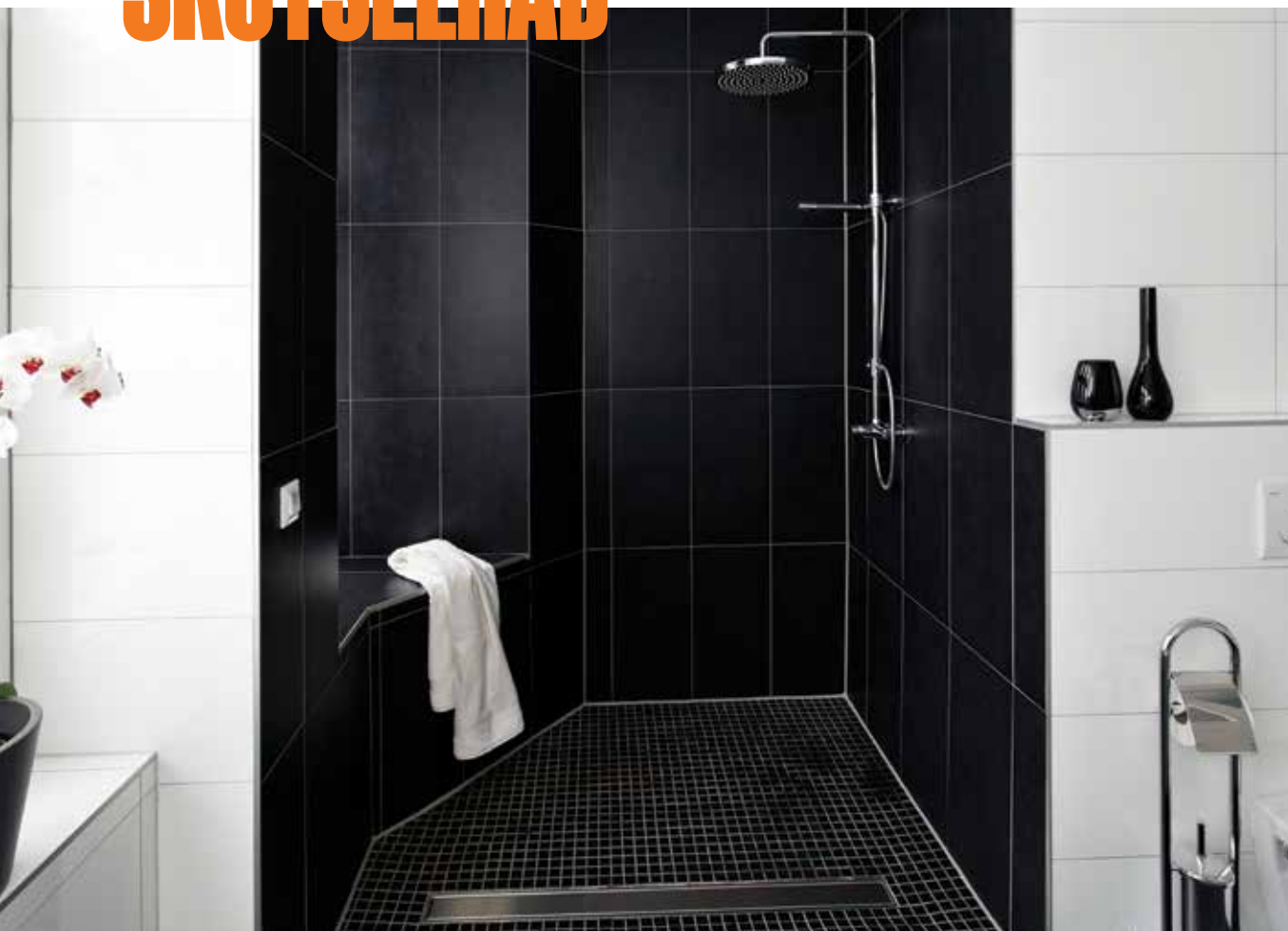
UPPBYGGNAD AV VÄRMEGOLV MED ELSLINGOR PÅ BETONGUNDERLAG

- Prima betongunderlaget med PCI Gisogrund
- Värmekabeln förankras mot underlaget
- PCI Periplan CF 35 används som avjämningsmassa.
- Elslingorna skall täckas med minst 5 mm avjämningsmassa.
- Kontrollera att avjämningsmassan har rätt fall/lutning mot golvbrunnen.
- Prima avjämningsmassan med PCI Gisogrund.
- Våtrumssystemet PCI VG2001 monteras på avjämningsmassan.
- Som fästmassa används PCI Nanolight, PCI FT Extra eller PCI Flexmörtel S1 Flott.

1. Betongunderlag
2. Primer: PCI Gisogrund
3. PCI Armeringsnät
4. Ev. värmekabel för golvvärme
5. Spackel: PCI Periplan CF 35
6. Primer: PCI Gisogrund
7. Ångspärr: PCI Wadian
8. Tätskikt: PCI Lastogum
9. Fätmassa: PCI Nanolight/PCI FT Extra/PCI S1 Flott
10. Klinkeplattor
11. Fogmassa: PCI Nanofug/PCI Nanofug Premium/PCI FT Megafug/PCI FT Fugengrau



SKÖTSELRÅD



Skötselråd för keramiska väggbeklädnader och golvbeläggningar kan rekvideras från Byggkeramikrådet

PCI Rengöringssortiment för keramiska vägg- och golvytor innehåller noga utvalda produkter för rengöring, problemlösning samt skydd av kakel, klinker och natursten.

För mer information, kontakta din PCI-återförsäljare eller läs mer på www.pci-sverige.se

REPARATION

Reparation, som byte av enstaka skadade plattor, kan vara möjlig på tätskiktet. Kontakta PCI:s tekniska avdelning för information.

SKÖTSEL

Skötselanvisningar för keramiska väggbeklädnader och golvbeläggningar kan rekvideras från Byggkeramikrådet i digitalt och tryckt format. Skötselanvisningar framgår även i Byggkeramikhandboken på www.bkr.se.

FLER SÄKRA TÄTSKIKTSSYSTEM

Godkänt rollbart tätskikt

PCI VG2014

Kan användas vid både skivväggar och massiva väggar, träbjälklag och i både våtzon 1 och våtzon 2 samt toaletter, tvättstugor och under varmvattenberedare.

PCI VG2014 uppfyller kraven i BBR, Boverkets Byggregler och BBV, Byggkeramikrådets Bransch regler. Tätskiktet ger maximal säkerhet mot vatten och vattenånga.



Tätskikt för bassänger, offentliga duschar, storkök, terrasser, altaner, balkonger

PCI Seccoral 2K Rapid

Tätskiktet PCI Seccoral 2K Rapid ger ett flexibelt och alkaliebeständigt tätskikt för miljöer inom- och utomhus utsatta för intensiv våtbelastning, som bassänger och pooler samt gångytor runt bassänger.

Tätskitsmassan består av två komponenter, dispersion och bruksdel, som blandas samman och appliceras till 2-2,5 mm tjocklek.

Tätskiktet är inte diffusionstätt och är därför en bättre tätskiktslösning för underlag där fukt kan förekomma, än övriga tätskikt.

Tätskiktet uppfyller även våtrumsprovningsen ETAG 022 samt uppfyller kraven i EN 14891, för tätskikt under keramiska plattor, vid utvändiga konstruktioner på golv och vägg samt i simbassänger.



Tätskikt utomhus på terrasser, altaner och balkonger

PCI Pecilastic U

PCI Pecilastic U är en 1 m bred och 3,5 mm tjock matta som läggs kant i kant och limmas fast mot underlaget med PCI Flexmörtel S1 Flott eller PCI Flexmörtel S1 Rapid.

PCI Pecilastic U är en vattentät och deformationsupptagande matta som medger en snabb installation, värdefullt vid lägre temperaturer.

PCI Pecilastic U har en unik uppbyggnad med ett vattentätt ytskikt bestående av folie som ligger på sandkuddar. Produkten ger ett stabilt underlag för plattsättning med deformationsupptagande egenskaper. Sandkuddarna innebär en barriär mot ansamling av fukt mot tätskiktet.



MATERIAL- OCH SYSTEMDOKUMENT

Produkt	Åtgång per m ²	Yta (m ²)	Åtgång
PCI Gisogrund Primer	ca 0,10 kg		
PCI Gisogrund 404 alt. Primer	ca 0,10 kg		
PCI Gisogrund Rapid alt. Primer	ca 0,10 kg		
PCI Wadian Tunt tätskikt	ca 0,20 kg		
PCI Lastogum Tjockt tätskikt	ca 1,1 kg		
PCI Pecitape 100 P	golv/väggvinkeln vägg/väggvinkeln		
PCI Corner I Innerhörn	efter behov		
PCI Corner E Ytterhörn	efter behov		
PCI Pecitape 10,5x10,5 Manschett till rör och Rör i rör	efter behov		
PCI Pecitape 15x15 Manschett till handfat	efter behov		

*) Åtgång fästmassa beroende på aktuell tandspackel

Plattor	Tandspackel	PCI Nanolight	PCI FT Extra
15 × 15 cm	6 mm	ca 1,3 kg/m ²	ca 2,1 kg/m ²
20 × 20 cm	8 mm	ca 1,8 kg/m ²	ca 2,6 kg/m ²
Stora format och/ eller ojämn baksida	10 mm	ca 2,1 kg/m ²	ca 3,2 kg/m ²

Produkt	Åtgång per m ²	Yta (m ²)	Åtgång
PCI Pecitape 22x22 Manschett till WC	efter behov		
PCI Pecitape WS 37x37 Brunsmanschett	efter behov		
PCI Flexmörtel S1 Flott* Fästmassa till kakel och klinker	vägg/golv		
PCI FT Klebemörtel* Fästmassa till kakel och klinker	vägg/golv		
PCI Nanofug** Fogmassa till kakel och klinker	vägg/golv 0,3-1,0 kg		
PCI Nanofug Premium** Fogmassa till kakel och klinker	vägg/golv 0,3-1,0 kg		
PCI FT Fugengrau** Fogmassa till kakel och klinker	vägg ca 0,7 kg		
PCI FT Megafug** Fogmassa till kakel och klinker	golv 0,8-1,2 kg		
PCI Silcoferm S** Till innerhörn och mot snickerier	ca 12 löpmeter/tub		
PCI Fogduk	efter behov		

***) Välj kulör på fogen

PCI FT Fugengrau: Silvergrå, Ljusgrå.

PCI FT Megafug: Manhattan, Cementgrå, Sandgrå, Antracit och Basalt.

PCI Nanofug: finns i totalt 18 kulörer, se www.pci-sverige.com

PCI Nanofug Premium: finns i totalt 28 kulörer, se www.pci-sverige.com

UTFÖRANDE

Datum: _____

Har entreprenören behörighet för våtrum: Ja Nej

Är golvbrunnen utbytt? Ja Nej

Underlag vägg: _____

Underlag golv: _____

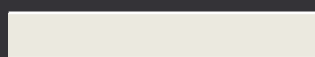
Entreprenör/Företag: _____

ÖVERSIKT

FOGFÄRGER

PCI FT Fugengrau

Finns i 2 färger



23 Ljusgrå



16 Silvergrå

PCI Megafug

Finns i 5 färger



18 Manhattan



22 Sandgrå



31 Cementgrå



19 Basalt



47 Antracit

PCI Nanofug

Finns i 18 färger



20 Vit



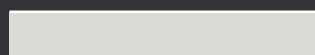
43 Pergamon



44 Topas



23 Ljusgrå



16 Silvergrå



18 Manhattan



21 Grå



31 Cementgrå



19 Basalt



47 Antracit



40 Svart



11 Jasmin



12 Anemon



02 Bahamabeige



03 Caramel



05 Mellanbrun



41 Mörkbrun

PCI Nanofug Premium

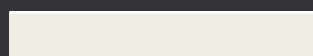
Finns i 28 färger



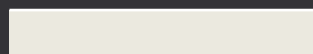
20 Vit



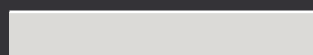
43 Pergamon



44 Topas



23 Ljusgrå



16 Silvergrå



18 Manhattan



21 Grå



22 Sandgrå



31 Cementgrå



19 Basalt



47 Antracit



61 Skiffergrå



40 Svart



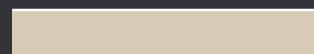
11 Jasmin



12 Anemon



27 Jurabeige



02 Bahamabeige



53 Ockra



03 Caramel



54 Lönn



55 Nötbrun



56 Terrabrun



57 Rödbrun



05 Mellanbrun



58 Mahogany



59 Mocka



41 Mörkbrun



60 Svartbrun



Für Bau-Profis

Sika Sverige AB

PCI Sverige
Flöjelbergsgatan 8C
431 37 Mölndal
Sweden

Telefon: 08-12213612

Epost: pci-sverige@pci-group.eu

www.pci-sverige.se

Följ oss på:

