

PCI[®]

Für Bau-Profis



PCI
PCI
PCI
PCI

PCI VG2014 TÄTSKIKT AV FOLIE

PCI MONTERINGSANVISNING

PCI VG2014

TRYGGT, SÄKERT OCH GODKÄNT

Trygghet och erfarenhet

PCI har tillverkat produkter för kaklade svenska våtrum i över 30 år. PCI är den ledande tillverkaren i Tyskland med lång erfarenhet av produkter till kakel och klinker.

Är systemet godkänt?

Ja, systemet är godkänt enligt Byggkeramikrådets Branschregler för Våtrum och uppfyller även Boverkets myndighetskrav i BBR samt försäkringsbolagens krav. Systemet är provat och godkänt enligt ETAG 022 och de nya kraven för skarvar och manschetter som gäller från 1 juli 2014.

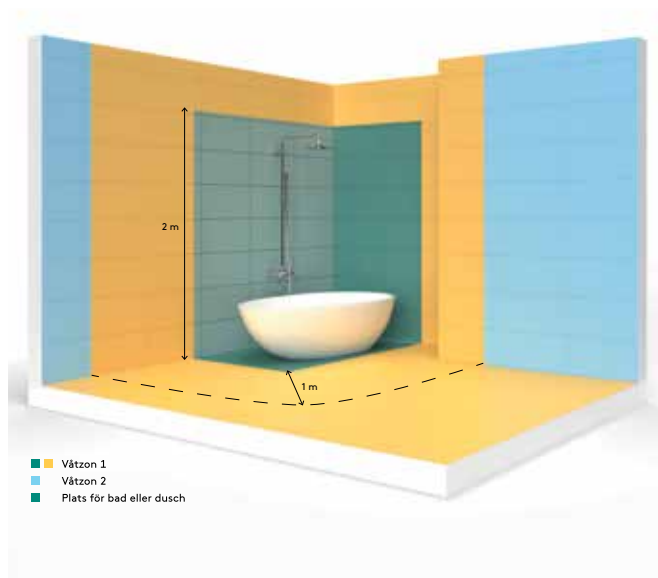
Var i våtrummet kan PCI VG2014 användas?

- På samtliga väggar och golv i våtutrymmet
- På underlag av skivor, betong och puts
Byggkeramikrådets branschregler, BBV tillåter även kartongklädda gipsskivor i våtzone 1. Golvspånskivor 22 mm ska förstärkas med armeringsnät och golvspackel enligt PCI anvisning på sid 15. Krav i Byggkeramikrådets branschregler BBV är att:
 - PCI VG2014 ska appliceras på samtliga väggar i våtzone 1 och på hela golvytan om golvet är ett träbjälklag.
 - Om del av yttervägg ingår i våtzone 1, så ska PCI VG2014 appliceras på hela väggen.
- Krav i Byggkeramikrådets branschregler BBV är att;
- Toaletter, tvättstugor och under varmvattenberedare
Här ska det vara tätskikt på golvet / våtzone 1. Tätskiktet ska dras upp min. 50 mm på vägg.

Hög ångtäthet

Systemet **PCI VG2014** har en extra hög ångtäthet. Tätskiktets uppbyggnad ger ett skydd för vatten men också för vattenånga som utgör mindre molekyler. Ångtätheten ligger på > 2,6 miljoner s/m, alltså med mycket god marginal över gränsvärdet > 1 miljon s/m. PCI VG 2014 2.600.000 s/m.

Våtzone i våtutrymmet



Våtzone 1

Väggar från golv till tak vid plats för bad eller dusch och väggytor minst en meter utanför dessa samt våtrummet hela golvyta. I ett en-meters område utanför plats för bad eller dusch ingår motstående väggyta, inklusive gavel, i våtzone 1.

Om del av yttervägg ingår i våtzone 1 ska hela väggen behandlas som tillhörande våtzone 1.

Våtzone 2

Övriga väggytor.

Plats för bad eller dusch

Golv i dusch eller under badkar samt väggar upp till 2,0 m över färdigt golv bakom badkar eller duschplats. När badkar eller duschplats på någon sida omges av skärmvägg ända upp till tak, som ska plattsättas, ingår gavel i våtzone 1 och baksida skärmvägg i våtzone 2.

PCI VG2014

FÖRUTSÄTTNINGAR OCH KRAV

Underlag – generella krav och förutsättningar

Samtliga branschkrav på underlag, material och deras egenskaper framgår av Byggkeramikrådets Branschregler för våtrum. Branschreglerna kan laddas ned från bkr.se eller beställas i tryckt format från Byggkeramikrådet.

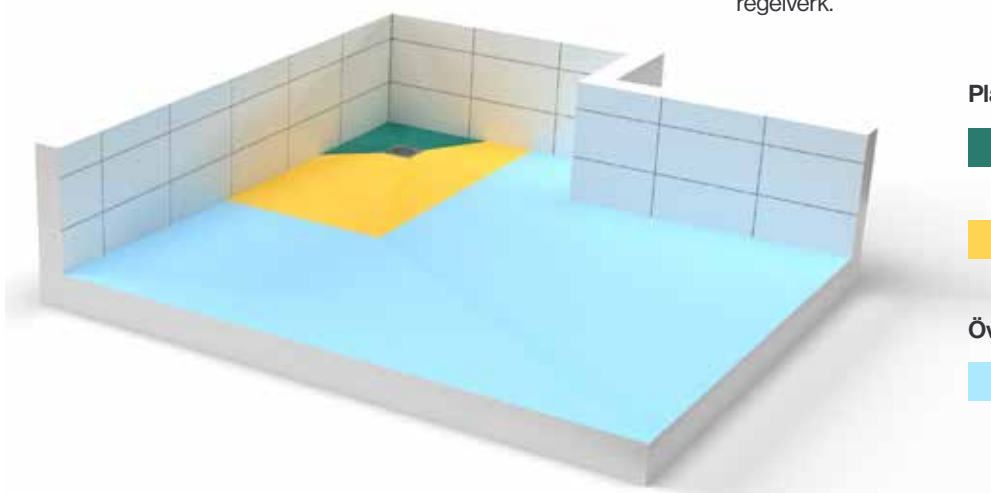
Krav på relativ fuktighet RF, i betong

Vid montage på betong gäller att betongens yta ska vara torr. RF bör ligga kring 85 % vid platta på mark. Vid bjälklag med RF upp till 90 % kan istället PCI Pecilastic W-lim användas för att fästa folien, PCI Pecilastic W. Fuktmätning ska utföras av auktoriserad fuktkontrollant och enligt BKR "Manual för fuktmätning i betong". Tillskjutande markfukt får inte förekomma.

Kvalitetsdokument

Kvalitetsdokument enligt reglernas Bilaga A, ska utfärdas av BKR behörig entreprenör och vara undertecknat av våtrumsansvarig arbetsledare. Det ska tillsammans med aktuell monteringsanvisning för tätskiktssystemet, PCI VG2014 överlämnas till beställare och nyttjare/boende när arbetet är slutfört. Kopia av kvalitetsdokument och monteringsanvisning för det av Byggkeramikrådet godkända tätskiktssystemet arkiveras för egen dokumentation och för att kunna uppvisas i samband med kvalitetsöversyn. Vid entreprenader där den boende inte själv tecknar fastighetsförsäkring som hyresrätter och hotell och liknande, kan ett gemensamt kvalitetsdokument upprättas enligt överenskommelse med beställaren.

Monteringsanvisningen kan i tillämpliga delar användas även när en privatperson utför arbetet ("gör-det-själv") liksom vid entreprenader som utförs av entreprenörer som är anslutna till någon annan branschorganisation. I det senare fallet ska dokumentation göras i enlighet med den organisationens regelverk.



Plats för bad och dusch:

1:25-1:150
7-40 mm/m

1:50-1:150
7-20 mm/m

Övrig golvyta:

1:100-1:200
5-10 mm/m



PRINCIPLÖSNINGAR



Källare med tillskjutande markfukt

Krav på tätskikt för golv och yttervägg är undantaget där risk för tillskjutande fukt föreligger.



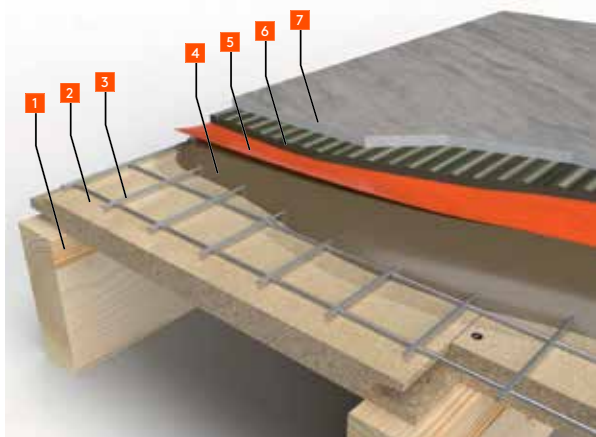
Källare utan tillskjutande markfukt

Vid en isolerad och dränerad källare ska tätskikt utföras enligt branschreglerna på alla ytor i våtrummet.



Golvbrunn

- | | | |
|-----------------|-------------------|---------------------|
| 1 Klinker | 3 PCI tätskikt | 5 Kläring golvbrunn |
| 2 PCI Fästmassa | 4 Avjämningsmassa | 6 Golvbrunn / fläns |



Golvkonstruktion

- | | | |
|----------------------|--------------------------------------|----------------|
| 1 Underlag/spånskiva | 4 Golvvärmekabel/
Avjämningsmassa | 5 PCI Tätskikt |
| 2 PCI Primer | 6 PCI Fästmassa | |
| 3 PCI Stålnät | 7 Keramiska plattor | |

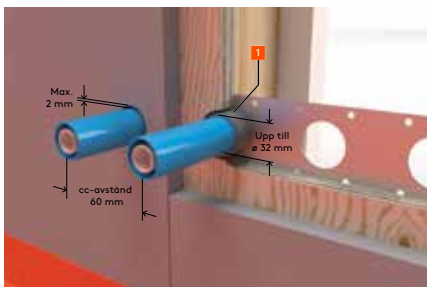


Rör genomföring

- 1 El i våtrum ska utföras med fixerad genomföring med minsta diameter 16 mm. Genomföring för el i plats för bad och dusch bör utföras med rörböj VPS eller motsvarande och ej med flexrör.
- 2 Rör för värme eller tappvatten med diameter större än 32 mm ska ha ett avstånd på minst 60 mm mellan kanterna.
- 3 Rör med diameter mindre eller lika med 32 mm ska ha ett cc-avstånd på minst 60 mm.
- 4 Spillvatten och rör genomföringar i golv.

Rör genomföring

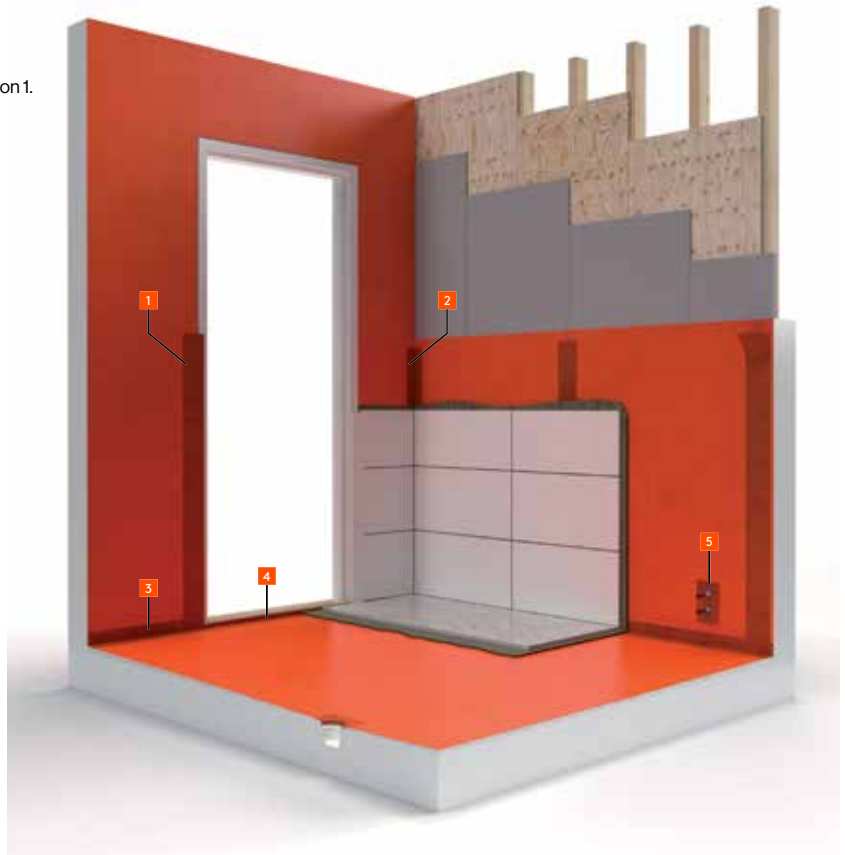
- 1 Förseglingar på dörr och fönster i våtzon 1.
- 2 Förseglingar i skarvar.
- 3 Försegling i golv-vägg-vinkel.
- 4 Försegling mot dörrens tröskel.
- 5 Försegling mot rör genomföringar.



Rör genomföring i vägg

Exempel på fixerad rör genomföring med rör-i-rör-system.

- 1 Fixering



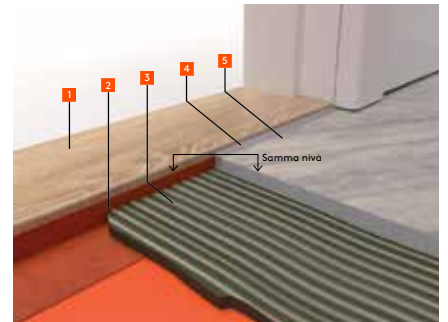
Tröskel i liv med vägg

Försegling ska utföras kontinuerligt mellan tröskel, karm och vägg.



Försegling på karm

Försegling ut på karm skyddar väggens inre konstruktion.



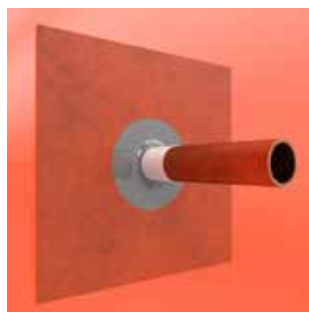
Uppvik mot tröskel

- 1 Tröskel
- 2 Uppvik (Försegling)
- 3 Fästmassa
- 4 Mjukfog
- 5 Keramiska plattor



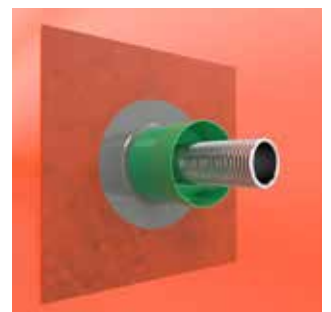
Försegling mot skyddsror

Försegling mot rör-i-rör sker mot skyddsroret.



Försegling mot plasthölje

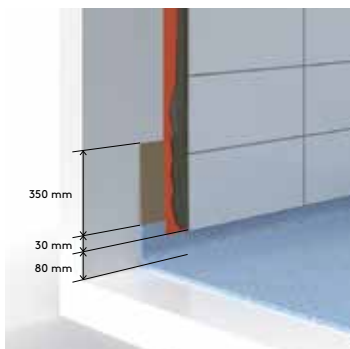
För rör utan skyddsror sker förseglingen direkt på rörets plasthölje.



Försegling mot väggdosa

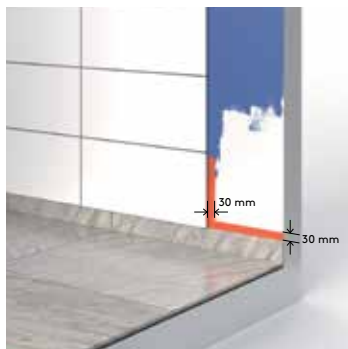
Vid användning av väggdosa sker tätningen direkt mot dosan.

PRINCIPLÖSNINGAR



Anslutning till plastmatta

Anslutningen ska göras med överlapp om minst 30 mm tätskikt ut på plastmattan bakom keramiken. Från golvet upp till nederkant keramik ska det vara minst 80 mm synlig plastmatta.



Anslutning till målat tätskiktssystem

Anslutningen till det målade VT-systemet ska göras med ett överlapp med minst 30 mm tätskikt ut från keramiken.



Tak målat före platsättning

Är taket nedmålat på vägg kan tätskiktet avslutas 50 mm från taket, för att undvika nedsmutsning av taket.



Tak målat efter platsättning

Är taket inte målat innan platsättning bör tätskiktet avslutas så nära taket som möjligt men kan avslutas max 50 mm från taket.



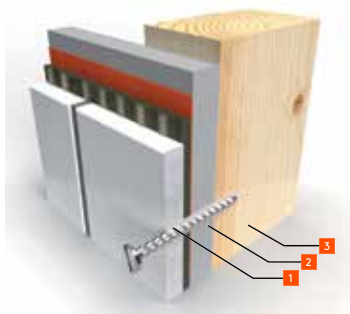
Tätskikt bakom inbyggd WC

Tätskikt ska finnas på golv och vägg bakom den inbyggda spolcisternen. Klinker på golv ska finnas under inbyggnaden. Kontrollera med tätskiktsleverantören om eventuell keramik bakom spolcisternen.



Tätskikt bakom inbyggd WC i vägg

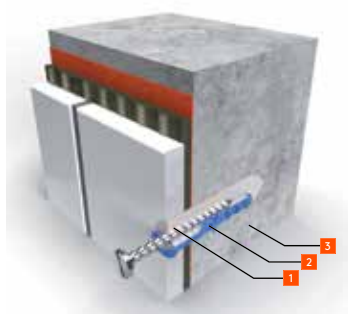
Tätskikt ska finnas under och bakom den inbyggda spolcisternen. Eventuellt läckage vid armaturen ska rinna ut till våtrummet.



Tak målat efter platsättning

Skraven ska botten i regeln.

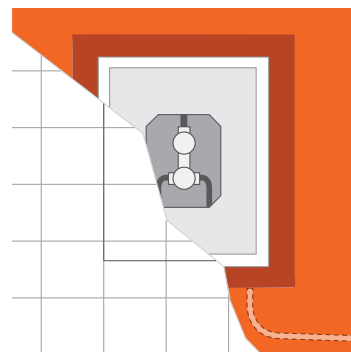
- 1 Tätmassa och ev plugg
- 2 Skivmaterial
- 3 Regel



Tätskikt bakom inbyggd WC

Skraven ska botten i regeln.

- 1 Tätmassa
- 2 Plugg och tätmassa
- 3 Betongvägg



Inbyggnadslåda

PCI VG2014

PRODUKTERNA

I produktbladet och säkerhetsdatabladet för respektive produkt finns detaljerad information om de olika produkterna, se www.pci-sverige.se

PRIMER

- PCI Gisogrund



TÄTBAND OCH HÖRN

- PCI Pecitape 100 P
- PCI Corner I (Innerhörn)
- PCI Corner E (Ytterhörn)



MANSCHETTER

- PCI Pecitape 10,5x10,5 (Rör)
- PCI Pecitape 10,5x10,5 (Rör i rör)
- PCI Pecitape 15x15 (Handfat)
- PCI Pecitape 22x22 (WC)
- PCI Pecitape W2S 36x36



TÄTSKIKTSFOLIE

- PCI Pecilastic W



LIM MOT UNDERLAGET

- PCI Lastogum
- PCI Pecilastic W Lim



LIM TILL SKARVARNA

- PCI Pecitape Bond
- PCI Pecilastic W Lim



FÄSTMASSA

- PCI Nanolight
- PCI FT Extra
- PCI FT Klebemörtel
- PCI FT Flex
- PCI Carraflex
- PCI Carrament
- PCI Flexmörtel S1 Flott
- PCI Flexmörtel S2



FÖRBEREDELSE AV UNDERLAG

Skivor kan vara sugande eller ej sugande. **Sugande skivor** primas först med PCI Gisogrund.

Betongväggar har oftast porer och gjutsår, avjämna med PCI Nanocret FC.

Putsvägg och murverk lagas/avjämnas med PCI Pericret.

Springor över 2 mm mellan skivor, i golv/vägg och väggvinkeln kring rör ska lagas, använd PCI Adaptol.

Spackla golvet med PCI Periplan CF35. Lokalt fall kan även göras med handspacklet, PCI Byggspackel STL 39.

Fall på golvet: kontrollera att golvet har rätt fall innan tätskiktet monteras på golv.

Allmänt: underlaget ska vara torrt, stabilt, rent och dammfritt. Rör ska vara fixerade. Material och underlag ska ha en temperatur mellan +10°C och +25°C.

Mosaik: kontrollera med leverantören om mosaik monterad på nät kan användas problemfritt i våtutrymmen. Fästmassa till glasmosaik ska vara PCI Nanolight White med tillsats av PCI Lastoflex alt PCI Durapox NT plus.

Träbjälklag ska alltid förstärkas för att anpassa böjstyvheten till keramisk beläggning.

Avjämningsbruk

- PCI Nanocret FC



Reparationsbruk

- PCI Pericret



Handspackel

- PCI Byggspackel STL 39



Mjuk fogmassa

- PCI Adaptol



Golvspackel

- PCI Periplan CF35



Fästmassa, glasmosaik

- PCI Nanolight White
- PCI Lastoflex - tillsats till PCI Nanolight White
- PCI Durapox NT plus



Primer

- PCI Gisogrund 404
- PCI Gisogrund Rapid



Fogmassa

- PCI FT Fugengrau
- PCI FT Megafug
- PCI Nanofug
- PCI Nanofug Premium



Silikon

- PCI Silcoferm S



GOLVBRUNNAR

Golvbrunnar tillverkade före 1990 ska alltid bytas eftersom de inte med säkerhet har fungerande egenskaper enligt kraven för typgodkännande från och med 1990. Både Jafo och Purus erbjuder monteringsplattor för träbjälklag som ger ett stabilt och säkert montage av golvbrunnen i träbjälklag.

EXEMPEL PÅ MONTAGE AV JAFO GOLVBRUNN I TRÄBJÄLKLAG



Golvbjälkar och kortlingar,
c-c 300 mm.



Jafo Monteringsplatta



Primer PCI Gisogrund 404 på
spånskivan till plastkanten samt
armeringsnät av stål.

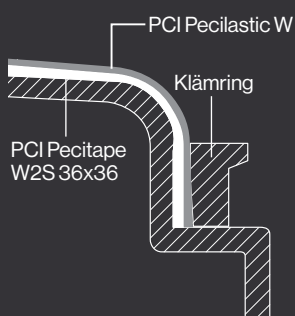


Golvspackel, PCI Periplan CF 35
och primer, PCI Gisogrund.

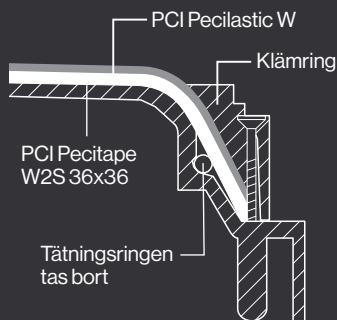
PCI ANSLUTNING AV PCI BRUNNSMANSCHETT

För anslutning av PCI Pecitape W2S 36x36 (brunnsmanschett) mot olika golvbrunnar, se illustrationerna här nedan.

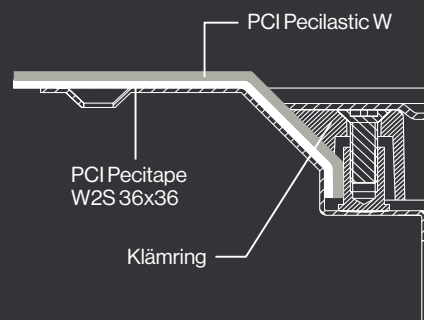
**Purus golvbrunn med
fjäderbelastad klämring**



**Jafo golvbrunn med
skruvad klämring**



**Blücher golvbrunn med
skruvad klämring**



VÄGGNÄRA GOLVBRUNNAR

För montage mot väggnära golvbrunnar, se separat monteringsanvisning för PCI VG2014 på www.pci-sverige.com. Godkännande och publicering av godkända kombinationer av tätskikt och väggnära golvbrunnar finns ett rekvirera från Bygggeramikrådets och Säker Vattens respektive hemsidor.



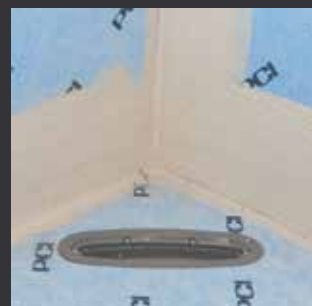
Unidrain linjeavlopp



Unidrain hörnavlopp



Purus Line/corner



PCI VG2014 monterat mot Purus
Line/corner



VÄRMEGOLV

Förläggning av elburen golvvärme skall utföras av behörig elektriker. Förläggningsritning skall upprättas och fotogra-fisk dokumentation är att rekommendera. Värmekabel skall inte placeras under golvmonterad WC-stol eller bidé.

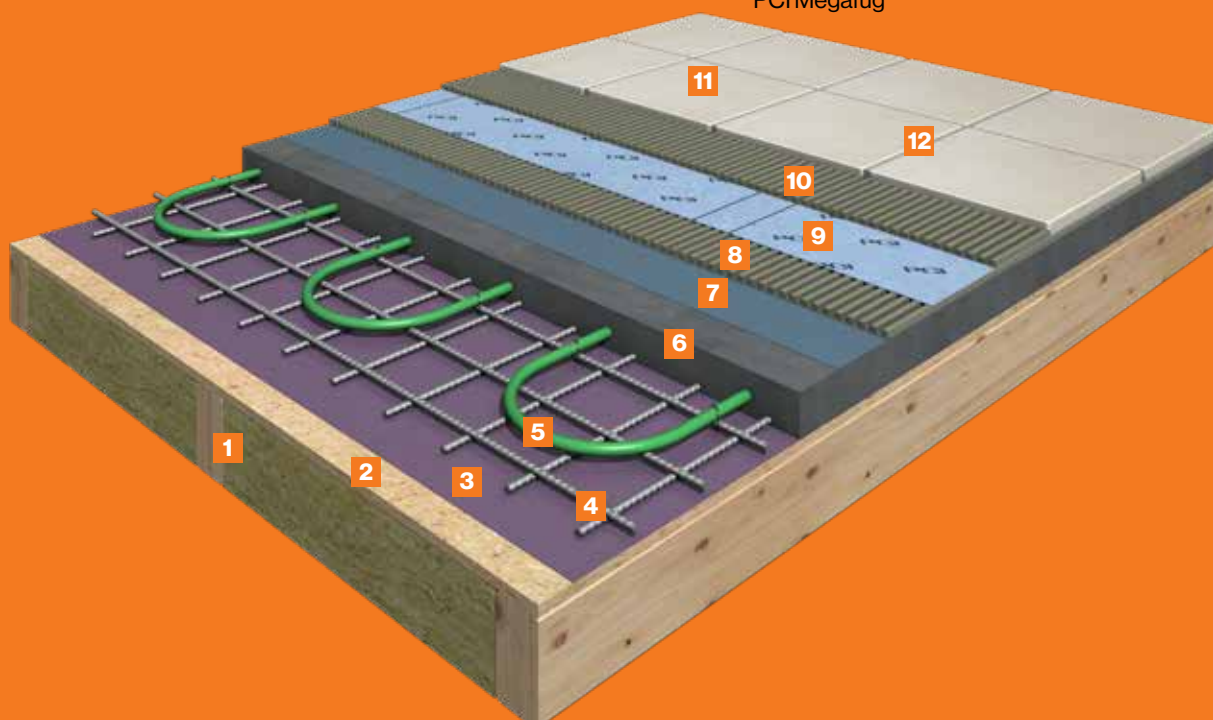
Den fria monteringsytan för dessa skall vara 300 x 400 mm. Breddmättet 300 mm tas ut från centrum avloppsrör och längdmättet 400 mm från framkant avloppsrör. Mått på kabelns förläggning vid eller runt golvbrunn skall tydligt framgå.

De keramiska plattorna på golvet skall ha en vattenabsorption lägre än 6% när golvvärmesystem används. Drift och start av system skall utföras enligt tillverkarens anvisning. Vattenburna golvvärmesystem förekommer i flertalet utföranden, kontakta PCIs tekniska avdelning för information om uppbyggnad av lämplig konstruktion.

UPPBYGGNAD AV VÄRMEGOLV MED ELSLINGOR PÅ TRÄBJÄLKLAG

- Prima golvspånskivorna med PCI Gisogrund 404.
- PCI Armeringsnät förankras mot spånskivorna.
- PCI Periplan CF 35 används som avjämningsmassa.
- Elslingorna ska täckas med minst 5 mm avjämningsmassa.
- Kontrollera att avjämningsmassan har rätt fall/lutning mot golvbrunnen.
- Prima avjämningsmassan med PCI Gisogrund.
- Våtrumssystemet PCI VG2014 monteras på avjämningsmassan.
- Som fästmassa används PCI Nanolight, PCI FT Extra eller PCI FT Klebemörtel.

1. Träbjälklag med isolering
2. Golvspånskiva
3. Primer: PCI Gisogrund 404
4. PCI Armeringsnät
5. Ev. värmekabel för golvvärme
6. Spackel: PCI Periplan CF 35
7. Primer: PCI Gisogrund/PCI Gisogrund 404/ PCI Gisogrund Rapid
8. Fästa tätskiktet: PCI Lastogum
9. Tätskikt: PCI Pecilastic W
10. Fästmassa PCI Nanolight/PCI FT Extra/ PCI FT Klebemörtel/PCI FT Flex/PCI Carraflex/ PCI Carrament/PCI Flexmörtel S1 Flott/ PCI Flexmörtel S2
11. Klinkeplattor
12. Fogmassa: PCI Nanofug/PCI Nanofug Premium/ PCI Megafug



MONTERINGSANVISNING

- Läs först igenom hela monteringsanvisningen. På hemsidan finns mer information om produkterna, www.pci-sverige.com
- Mät upp och kapa till folievåderna så de är klara innan arbetet påbörjas.
- Välj skarvlim och skarvmetod innan arbetet påbörjas. Det finns TVÅ skarvlim att välja på (se nedan).
- Plattsättning kan normalt ske dagen efter tätskiktarbetet slutförts.
- Fogning kan normalt ske dagen efter plattsättning..

METOD "ÖVERLAPP"

PCI Pecilastic W (folien) monteras med överlapp och skarven limmas samman med PCI Pecilastic W-Lim eller PCI Pectape Bond.

■ PCI Pecilastic W-Lim

Cementpulver blandat med plastdispersion



■ PCI Pectape Bond

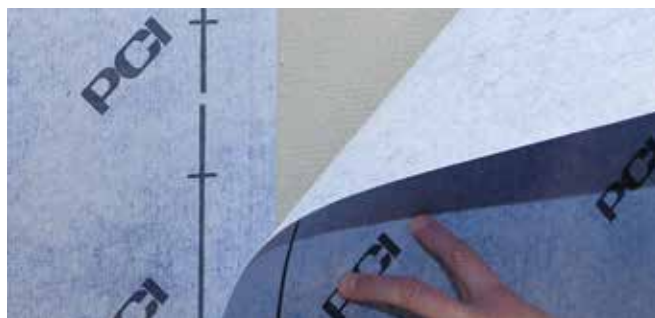
1-komp lim på tub



1. FOLIEN MONTERAS MED ÖVERLAPP

Montera folien, PCI Pecilastic W, med 5 cm överlapp. Överlappet limmas samman med någon av nedanstående lim (PCI Pecilastic W-lim eller PCI Pectape Bond).

Följ anvisningen på sid 13 hur PCI Pecilastic W (folien) monteras mot underlaget.



2. PCI PECILASTIC W-LIM

Limma samman överlappet av v med PCI Pecilastic W-Lim och pressa fast skarven. Försegla även skarven med PCI Pecilastic W-lim.

Det är praktiskt att montera alla folievåder och sedan blanda PCI Pecilastic W-lim och limma skarvarna, montera PCI Pectapes (band) i vinklar och PCI Pectape (rörmanschetter) mot rör.



3. PCI PECTAPE BOND - ALTERNATIVT LIM

Limma samman överlappet av PCI Pecilastic W (folien) med PCI Pectape Bond limmet. Fördela limmet med en limspridare och pressa fast skarven. Skarven ska därefter förseglas med PCI Lastogum.

PCI Pectape Bond (limmet) har en öppentid på 30 minuter.



MONTERINGSANVISNING

METOD "KANT I KANT"

Folien monteras kant i kant och bandet 100 P limmas fast med PCI Pecilastic W-Lim eller PCI Pecitape Bond över skarven.

■ PCI Pecilastic W-Lim

Cementpulver blandat med plastdispersion



■ PCI Pecitape Bond

1-komp lim på tub



1. FOLIEN MONTERAS KANT I KANT

Montera folien, PCI Pecilastic W, kant i kant. Skarven tätas med bandet, PCI Pecitape 100 P, som limmas fast med någon av nedanstående lim (PCI Pecilastic W-lim eller PCI Pecitape Bond).

Följ anvisningen på sid 13 hur Pecilastic W (folien) monterar mot underlaget.



2. PCI PECILASTIC W-LIM

Limma fast PCI Pecitape 100 P (bandet) över skarven med PCI Pecilastic W-Lim och pressa fast. Försegla även PCI Pecitape 100 P (bandet) med PCI Pecitape W-lim. Det är praktiskt att montera alla folievåder och sedan blanda PCI Pecilastic W-lim och då limma alla PCI Pecitape 100 P (banden) över skarvarna och i vinklar samt alla PCI Pecitape manschetter mot rör.



3. PCI PECITAPE BOND - ALTERNATIVT LIM

Limma fast PCI Pecitape 100 P (bandet) med PCI Pecitape Bond (limmet). Fördela PCI Pecitape Bond med en limspridare och pressa fast. PCI Pecitape 100 P (bandet) ska därefter förseglas med PCI Lastogum.

PCI Pecitape Bond (limmet) har en öppentid på 30 minuter.



MONTERINGSANVISNING

1. PRIMA SUGANDE UNDERLAG MED PCI GISOGRUND

Cementbaserade och gipsbaserade skivor med sugande yta samt gipsputs ska primas med utspädd PCI Gisogrund eller PCI Gisogrund Rapid.

Betong och puts primas med PCI Gisogrund spädd med vatten 1:1 eller utspädd PCI Gisogrund Rapid. Även PCI Gisogrund 404 kan användas.



Påbörja montage med vald skarvmetod (se föregående sidor)

2. LIMMA FAST FOLIEN, PCI PECILASTIC W

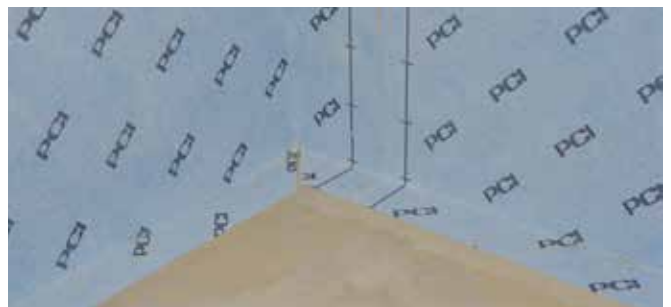
Rolla PCI Lastogum, flödigt på väggen och montera folien, PCI Pecilastic W och pressa fast våden mot underlaget med en spackel. Åtgång PCI Lastogum, ca 0,5 kg/m².

På EJ sugande underlag limmas folien med PCI Pecilastic W-Lim eller fästmassorna, PCI FT Extra eller PCI Nanolight.



3. FOLIEN KAN VINKLAS UT PÅ GOLVET

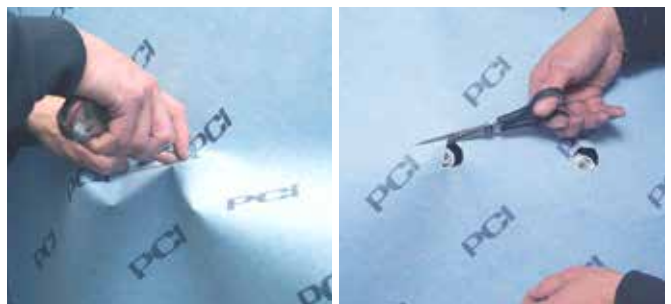
Folien kan vinklas ut på golvet ca 5 cm och även runt hörnen. Skarven överlappas och limmas samman, enligt anvisningen för överlappning.



4. HÅLTAGNING MOT RÖR

Vinkla folien mot röret och markera var håltagningen ska ske.

Klipp hål för rören.



5. MONTERA RÖRMANSCHETTER

Rörmanschetterna limmas fast med PCI Pecitape W-Lim eller PCI Pecitape Bond.



6. PLATTSÄTTNING: APPLICERA PCI FÄSTMASSA

Plattsättning kan normalt påbörjas dagen efter. Använd någon av fästmassorna, PCI Nanolight, PCI FT Extra, PCI FT Klebemörtel, PCI FT Flex, PCI Carraflex, PCI Carrament, PCI Flexmörtel S1 Flott eller PCI Flexmörtel S2.

Dra ut PCI fästmassan med en tandspackel.

Välj storlek på tandningen så det blir bra täckning under plattorna. Begränsa ytan så att fästmassan är kladdig när plattorna monteras (10-15 min).



7. PLATTSÄTTNING

Montera plattorna med en vridande rörelse.

Använd fogsnöre för att få rätt avstånd mellan plattorna.



8. FOGA PLATTORNA

Dra ut fogmassan med en fogbräda i gummi så fogarna är helt fyllda. Dra av överskottet från plattorna, arbeta diagonalt. Begränsa ytan så att tvättningen hinns med.

Undvik att foga i hörn och vinklar och anslutande material, där ska fogning ske med PCI Silcoferm S.



9. TVÄTTA PLATTORNA MED EN SVAMP OCH TORKA RENT

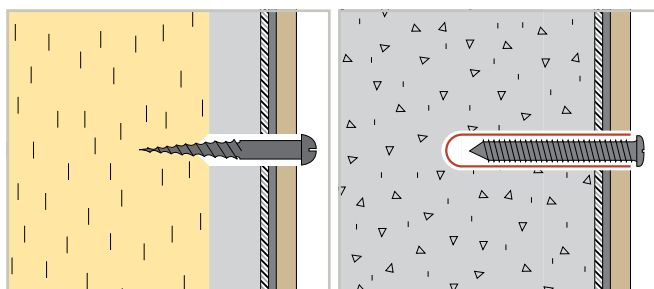
Tvätta ytan med en fuktig svamp efter 10-20 min. så att fogarna blir jämna. Använd ej en blöt svamp då fogarna kan bli flammiga. Skölj svampen ofta och byt tvättvattnet så det är rent. Torka omgående bort foghinnan med PCI Fogduk. Vik den fuktade duken och dra den diagonalt över plattorna i en rörelse. Upprepa rengöringen. Skölj duken och byt tvättvattnet så det är rent.



10. HÅLTAGNING

Hålet fylls med PCI Silcoferm S innan skruv och plugg monteras.

Håltagning bör undvikas i våtzon 1 och ersättas av limförankring utanpå plattorna.



PCI VG2014 - GOLV

MONTERINGSANVISNING

- Kontrollera fallet på golvet innan tätskiktet monteras.
- Plattsättning kan normalt ske dagen efter tätskiktet utförts.
- Fogning kan normalt ske dagen efter plattsättning.

1. PRIMA SUGANDE UNDERLAG MED PCI GISOGRUND

Prima golvet med PCI Gisogrund spädd med vatten 1:1. (ingen primer på golvbrunnen)

Som alternativ primer kan PCI Gisogrund 404 eller PCI Gisogrund Rapid (härdtid 10 min.) användas.



2. GÖR RENT BRUNNEN

Gör rent golvbrunnen med rödsprit.



3. SKÄRVERKTYG TILL GOLVBRUNNAR

Purus golvbrunn: Ta bort klämringen, placera foten till kniven i brunnen.

Jafo golvbrunn: Ta bort klämringen och den svarta o-ringen. Placera skärmallen i brunnen.

Blücher golvbrunn: Placera "foten" till skärverktyget i brunnen.



4. MONTERA PCI BRUNNSMANSCHETT

Montera den dubbelhäftande brunnsmanschetten, PCI Pecitape W2S 36x36, centrerat över golvbrunnen. Låt det övre skyddspapperet sitta kvar tills första folievåden monteras.



5. BÖRJA VID GOLVBRUNNEN

Börja med montera första våden av PCI Pecilastic W över golvbrunnen. Rolla PCI Lastogum eller PCI Pecilastic W-Lim, flödigt på golvet och runt brunnsmanschetten.

Åtgång PCI Lastogum, ca 0,5 kg/m².



6. LIMMA FAST FOLIEN, PCI PECILASTIC W

Lossa skyddspapperet från PCI Pecitape W2S 36x36 (brunnsmanschetten) och montera folien, PCI Pecilastic W.

Pressa fast våden mot underlaget med en spackel och även mot brunnsmanschetten, dock inte där skärverktyget är placerat.



7. MONTERA BAND I GOLV/VÄGG VINKELN OCH HÖRN

Limma fast bandet, PCI Pecitape 100 P i golv/väggvinkeln med PCI Pecitape W-lim eller PCI Pecitape Bond.

Innerhörn, PCI Corner I och ytterhörn PCI Corner E monteras därefter med PCI Pecitape Bond eller PCI Pecilastic W-lim.

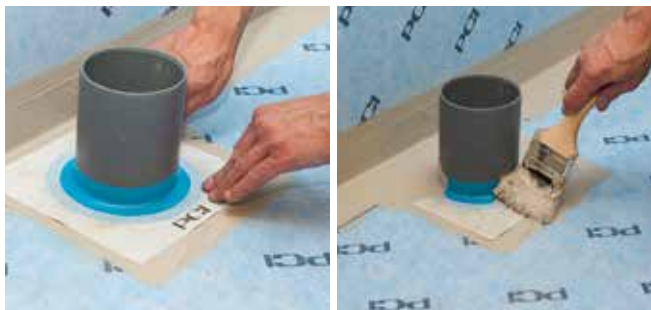


8. MONTERA RÖRMANSCHETTERN

Limma fast manschetterna för Handfat och WC med PCI Pecitape W-lim eller PCI Pecitape Bond.

Handfat: PCI Pecitape 15x15 (32-55 mm)

WC: PCI Pecitape 22x22 (70-110 mm)



9. TRÖSKEL

PCI Pecilastic W viks upp mot tröskeln vid dörren och limmas fast med PCI Pecilastic W Lim eller PCI Pecitape Bond.

Om tröskel saknas, ska en blindtröskel först monteras.



10. JAFO GOLVBRUNN

Skär med en mattniv längs skärmallens insida. Ta bort skärmallen.

Vik ner PCI Pecitape W2S (brunnsmanschett) och PCI Pecilastic W (folie) och skruva fast klämringen. Undvik skruvdragare då skruvarna riskerar att dras för hårt så att brunnen skadas.



11. PURUS GOLVBRUNN

Använd skärverktyget för att få rätt hålstorlek.

Ta bort foten till skärverktyget.

Vik ner PCI Pecitape W2S (brunnsmanschett) och PCI Pecilastic W (folie) och montera den grå klämringen. Använd plastlocket till brunnen och trampa till med foten så klämringen trycks på plats.

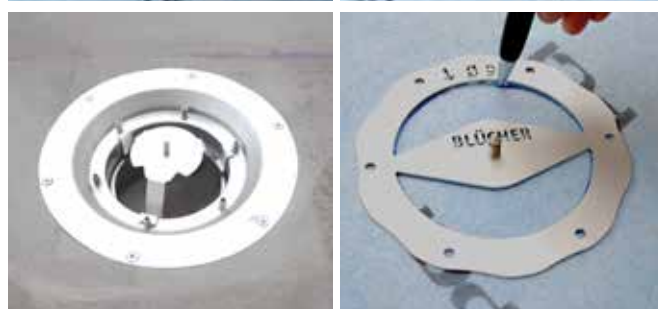


12. BLÜCHER GOLVBRUNN

Placera foten till skärmallen i brunnen.

Placera skärmallen på den uppstickande skruven. Rita hålet, Ø 94 mm.

Skär ut hålet. Ta bort det utskurna tätskiktet.

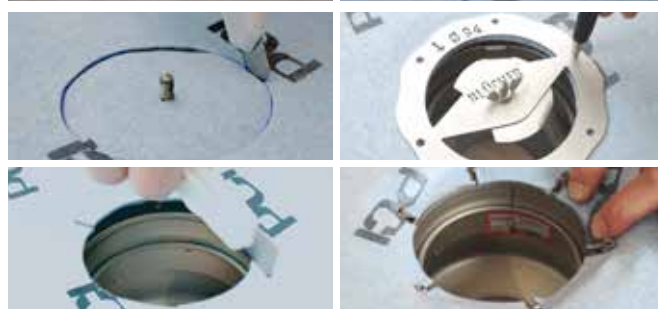


13. BLÜCHER GOLVBRUNN

Placera skärmallen över "foten" så plåtarna linjerar, dra fast vingmuttern. Rita ut skruvhålen.

Ta ur "foten".

Skär en slits från hålmarkeringen mot hålet.



14. BLÜCHER GOLVBRUNN

Forma ner tätskiktet i brunnen så skruvtapparna friläggs.

Fäst skruvarna och dra dem växelvis tills klämringen är fixerad. Skär bort utstickande PCI Pecilastic W (folie) och Pecitape W2S (brunnsmanschett) i brunnen.



15. APPLICERA PCI FÄSTMASSA, PLATTSÄTTNING

Plattsättning kan normalt påbörjas dagen efter. Dra ut PCI fästmassan med en tandspackel. Välj storlek på tandningen så det blir bra täckning under plattorna. Begränsa ytan så att fästmassan är kladdig när plattorna monteras (10-15 min). Montera den fyrkantiga ramen till golvsilen centrerat över golvbrunnen. Täck ramens undersida med fästmassa. Montera plattorna med en vridande rörelse.



16. FOGA - GÄLLER BÅDE VÄGG OCH GOLV

Foga runt golvsilen med samma fogmassa som mellan plattorna. För arbetsutförande, se sid 14. Använd PCI Nanofug Premium, PCI Nanofug, PCI FT Megafug, eller PCI FT Fugengrau.

Fogning kan ske av **kakel, klinker och mosaik**, även glasmosaik. **Natursten** fogas med PCI Carrafug.



17. TVÄTTA OCH TORKA PLATTORNA RENA

Tvätta ytan med en fuktig svamp efter 10-20 min. (vid för blöt svamp kan fogarna bli flammiga). Skölj svampen ofta samt byt tvättvattnet. Torka omgående bort foghinnan på plattorna med PCI Fogduk som ska vara lätt fuktig. Vik duken, dra den diagonalt över plattorna i en rörelse. Vik duken så en ren yta framträder och upprepa rengöringen. Skölj duken, byt tvättvattnet så att det hela tiden är rent.



18. MJUKFOGA VINKLAR

Tejpa kanterna med maskeringstejp. Foga med PCI Silcoferm S i hörn och vinklar samt mot anslutande material. Släta till fogmassan med en fogpinne eller fingret doppat i såpvatten.

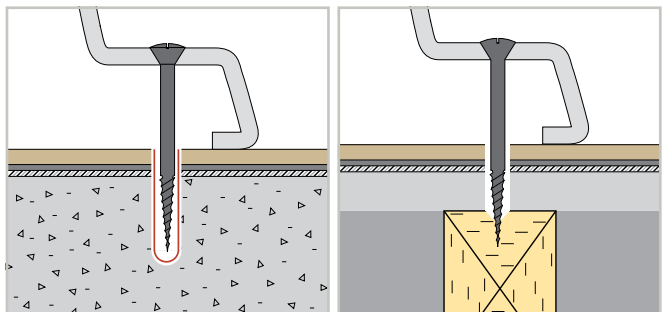
Avtala med beställaren om inte golv/väggvinkeln ska mjukfogas. Natursten mjukfogas med PCI Carraferm för att undvika missfärgningar i stenen.



19. HÅLTAGNING

Hålet fylls med PCI Silcoferm S innan skruv och plugg monteras.

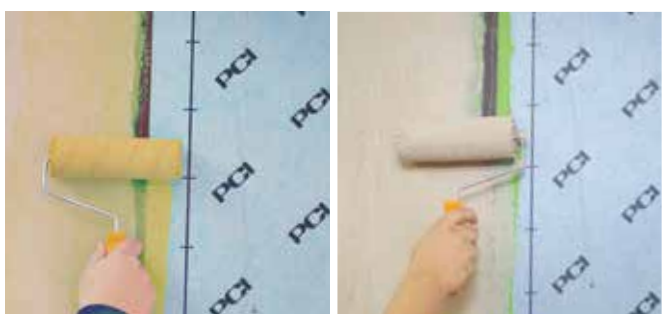
Håltagning får **inte** utföras i våtzon 1, utan ersättas av limförankring utanpå plattorna.



20. ÖVERGÅNG FRÅN PCI VG2014 TILL PCI VG2001

Applicera PCI Wadian över kanten av PCI Pecilastic W folien.

Applicera PCI Lastogum över kanten av PCI Pecilastic W folien.



SKÖTSELRÅD



Skötselråd för keramiska väggbeklädnader och golvbeläggningar kan rekvideras från Byggkeramikrådet

PCI Rengöringssortiment för keramiska vägg- och golvytor innehåller noga utvalda produkter för rengöring, problemlösning samt skydd av kakel, klinker och natursten.

För mer information, kontakta din PCI-återförsäljare eller läs mer på www.pci-sverige.se

REPARATION

Reparation, som byte av enstaka skadade plattor, kan vara möjlig på tätskiktet. Kontakta PCI:s tekniska avdelning för information.

SKÖTSEL

Skötselanvisningar för keramiska väggbeklädnader och golvbeläggningar kan rekvideras från Byggkeramikrådet i digitalt och tryckt format. Skötselanvisningar framgår även i Byggkeramikhandboken på www.bkr.se.

FLER SÄKRA TÄTSKIKTSSYSTEM

Godkänt rollbart tätskikt

PCI VG2001

Används vid massiva konstruktioner i våtzon 1 och 2 (som t ex. betong och puts), skivkonstruktioner i våtzon 2 samt toaletter, tvättstugor och under varmvattenberedare.

PCI VG2001 uppfyller kraven i BBR, Boverkets Byggregler och BBV, Byggkeramikrådets Bransch regler. Tätskiktet ger maximal säkerhet mot vatten och vattenånga.



Tätskikt för bassänger, offentliga duschar, storkök, terrasser, altaner, balkonger

PCI Seccoral 2K Rapid

Tätskiktet PCI Seccoral 2K Rapid ger ett flexibelt och alkaliebeständigt tätskikt för miljöer inom- och utomhus utsatta för intensiv våtbelastning, som bassänger och pooler samt gångytor runt bassänger.

Tätskittsmassan består av två komponenter, dispersion och bruksdel, som blandas samman och appliceras till 2-2,5 mm tjocklek.

Tätskiktet är inte diffusionstätt och är därför en bättre tätskiktslösning för underlag där fukt kan förekomma, än övriga tätskikt.

Tätskiktet uppfyller även våtrumsprovningsen ETAG 022 samt uppfyller kraven i EN 14891, för tätskikt under keramiska plattor, vid utvändiga konstruktioner på golv och vägg samt i simbassänger.



Tätskikt utomhus på terrasser, altaner och balkonger

PCI Pecilastic U

PCI Pecilastic U: är en 1 m bred och 3,5 mm tjock matta som läggs kant i kant och limmas fast mot underlaget med PCI Flexmörtel S1 Flott eller PCI Flexmörtel S1 Rapid.

PCI Pecilastic U är en vattentät och deformationsupptagande matta som medger en snabb installation, värdefullt vid lägre temperaturer.

PCI Pecilastic U har en unik uppbyggnad med ett vattentätt ytskikt bestående av folie som ligger på sandkuddar. Produkten ger ett stabilt underlag för plattsättning med deformationsupptagande egenskaper. Sandkuddarna innebär en barriär mot ansamling av fukt mot tätskiktet.



MATERIAL- OCH SYSTEMDOKUMENT

Produkt	Åtgång per m ²	Yta (m ²)	Åtgång
PCI Gisogrund Primer	ca 0,10 kg		
PCI Gisogrund 404 alt. Primer	ca 0,10 kg		
PCI Gisogrund Rapid alt. Primer	ca 0,10 kg		
PCI Lastogum Tjockt tätskikt	ca 1,1 kg		
PCI Pecitape Bond	20 lpm vid 5 cm överlapp		
PCI Pecilastic W Lim	0,6 kg /m ²		
PCI Pecitape 100 P 25 m eller 50 m	golv/väggvinkeln vägg/väggvinkeln		
PCI Corner I Innerhörn	efter behov		
PCI Corner E Ytterhörn	efter behov		
PCI Pecilastic W	1,0 m/m ²		
PCI Pecitape 10,5x10,5 Manschett till rör (10-24 mm) og rör i rör (18-35 mm)	efter behov		

*) Åtgång fästmassa beroende på aktuell tandspackel

Plattor	Tandspackel	PCI Nanolight	PCI FT Extra
15 x 15 cm	6 mm	ca 1,3 kg/m ²	ca 2,1 kg/m ²
20 x 20 cm	8 mm	ca 1,8 kg/m ²	ca 2,6 kg/m ²
Stora format och/ eller ojämn baksida	10 mm	ca 2,1 kg/m ²	ca 3,2 kg/m ²

Produkt	Åtgång per m ²	Yta (m ²)	Åtgång
PCI Pecitape 22x22 Manschett till WC	efter behov		
PCI PCI Pecitape W2S 36x36 Dubbelhäftande brunnsmanschett	efter behov		
PCI Nanolight* Fästmassa till kakel och klinker	vägg/golv		
PCI FT Extra* Fästmassa till kakel och klinker	vägg/golv		
PCI FT Klebemörtel* Fästmassa till kakel och klinker	vägg/golv		
PCI FT Flex* Fästmassa till kakel och klinker	vägg/golv		
PCI Carraflex* Fästmassa till natursten	vägg/golv		
PCI Carrament* Fästmassa till natursten	vägg/golv		
PCI Flexmörtel S1 Flott* Fästmassa till kakel och klinker	vägg/golv		
PCI Flexmörtel S2* Fästmassa till kakel och klinker	vägg/golv		
PCI Nanofug** Fogmassa till kakel och klinker	vägg/golv 0,3-1,0 kg		
PCI Nanofug Premium** Fogmassa till kakel och klinker	vägg/golv 0,3-1,0 kg		
PCI FT Fugengrau** Fogmassa till kakel och klinker	vägg ca 0,7 kg		
PCI FT Megafug** Fogmassa till kakel och klinker	golv 0,8-1,2 kg		
PCI Silcoferm S** Till innerhörn och mot snickerier	ca 12 löpmeter/tub		
PCI Fogduk	efter behov		

***) Välj kulör på fogen

PCI FT Fugengrau: Silvergrå, Ljusgrå.

PCI FT Megafug: Manhattan, Cementgrå, Sandgrå, Antracit och Basalt.

PCI Nanofug: finns i totalt 17 kulörer, se www.pci-sverige.com

PCI Nanofug Premium: finns i totalt 28 kulörer, se www.pci-sverige.com

UTFÖRANDE

Datum:

Har entreprenören behörighet för våtrum: Ja Nej

Är golvbrunnen utbytt? Ja Nej

Underlag vägg:

Underlag golv:

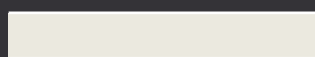
Entreprenör/Företag:

ÖVERSIKT

FOGFÄRGER

PCI FT Fugengrau

Finns i 2 färger



23 Ljusgrå



16 Silvergrå

PCI Megafug

Finns i 5 färger



18 Manhattan



22 Sandgrå



31 Cementgrå



19 Basalt



47 Antracit

PCI Nanofug

Finns i 17 färger



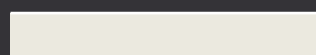
20 Vit



43 Pergamon



44 Topas



23 Ljusgrå



16 Silvergrå



18 Manhattan



21 Grå



31 Cementgrå



19 Basalt



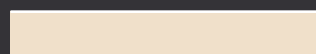
47 Antracit



40 Svart



11 Jasmin



12 Anemon



02 Bahamabeige



03 Caramel



05 Mellanbrun



41 Mörkbrun

PCI Nanofug Premium

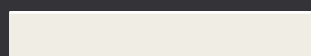
Finns i 28 färger



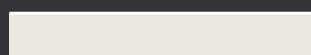
20 Vit



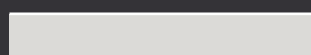
43 Pergamon



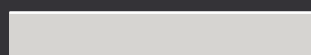
44 Topas



23 Ljusgrå



16 Silvergrå



18 Manhattan



21 Grå



22 Sandgrå



31 Cementgrå



19 Basalt



47 Antracit



61 Skiffergrå



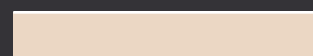
40 Svart



11 Jasmin



12 Anemon



27 Jurabeige



02 Bahamabeige



53 Ockra



03 Caramel



54 Lönn



55 Nötbrun



56 Terrabrun



57 Rödbrun



05 Mellanbrun



58 Mahogany



59 Mocka



41 Mörkbrun



60 Svartbrun



Für Bau-Profis

Sika Sverige AB

PCI Sverige
Flöjelbergsgatan 8C
431 37 Mölndal
Sweden

Telefon: 08-12213612

Epost: pci-sverige@pci-group.eu

www.pci-sverige.se

Följ oss på:

